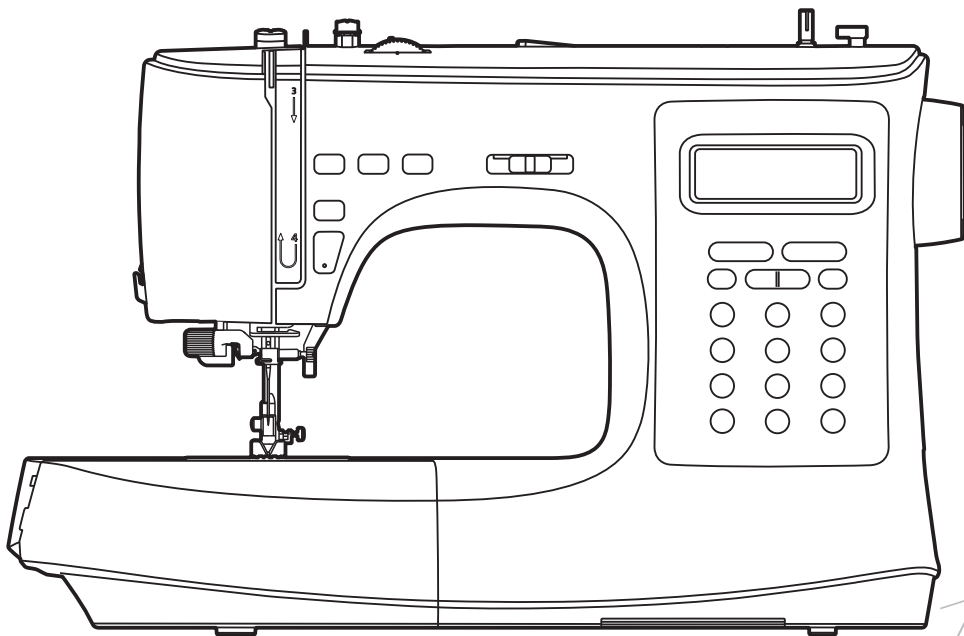




**NECCHI**

# Instruction Manual



**NC-103D**





# IMPORTANTI ISTRUZIONI DI SICUREZZA

Quando si utilizza un apparecchio elettrico, si devono seguire le precauzioni di sicurezza di base, tra cui quelle di seguito riportate.

Questa macchina per cucire è stata progettata e costruita esclusivamente per uso DOMESTICO.

## **PERICOLO - Per ridurre il rischio di scosse elettriche:**

1. Non lasciare incustodita la macchina quando è collegata alla presa di corrente.
2. Staccare sempre questa macchina per cucire dalla presa di corrente dopo averla usata e prima di pulirla.

## **ATTENZIONE - Per ridurre il rischio di scottature, incendi, scosse elettriche o lesioni a persone:**

1. Leggere interamente le istruzioni prima di utilizzare l'apparecchio.
2. Tenere il presente manuale istruzioni in prossimità della macchina pronto per essere consultato all'occorrenza.
3. Utilizzare la macchina in un ambiente al riparo da umidità.
4. Non lasciare usare la macchina come giocattolo: occorre fare molta attenzione quando viene utilizzata nelle vicinanze di bambini.
5. La macchina può essere utilizzata da bambini di età superiore a 8 anni, da persone con capacità fisiche, sensoriali o mentali ridotte o da persone inesperte e con scarsa conoscenza al riguardo. A tale proposito dovranno essere preventivamente istruite circa il corretto utilizzo dell'apparecchio e consapevoli dei rischi ad esso connessi.
6. I bambini non possono giocare con l'apparecchio.
7. La pulizia e la manutenzione dell'apparecchio non possono essere eseguite da bambini senza apposita supervisione.
8. Staccare la spina dalla presa di corrente quando si eseguono operazioni nella zona ago, come infilare/sostituire l'ago, inserire la spolina, sostituire il piedino.
9. Per scollegare la macchina, portare tutti i comandi in posizione OFF ("O"), quindi staccare la spina dalla presa di corrente.
10. Staccare la spina dalla presa di corrente quando si tolgono coperture, si esegue la lubrificazione o quando si effettuano regolazioni indicate in questo manuale.

11. Non utilizzare la macchina all'aperto.
12. Non staccare la spina tirando il cordone ma afferrando la spina stessa.
13. Restituire questa macchina per cucire al centro assistenza più vicino oppure al proprio rivenditore in caso di sostituzione della lampadina LED.
14. Non appoggiare nulla sopra il pedale di comando (reostato).
15. Non utilizzare la macchina con le aperture di ventilazione bloccate; mantenere le stesse ed il pedale di comando liberi da peluria, polvere e stoffa accumulata.
16. Utilizzare esclusivamente un pedale di comando compatibile con la presente macchina. Non utilizzare il pedale se il cavo elettrico risulta danneggiato. In caso fosse danneggiato, sostituirlo immediatamente con uno originale; tale operazione deve essere eseguita da personale qualificato.
17. Il cavo elettrico del pedale di comando non può essere riparato; se risulti danneggiato deve essere necessariamente sostituito con uno nuovo.
18. Non lasciare cadere né inserire alcun oggetto in alcuna apertura/sfiato.
19. Utilizzare il presente apparecchio esclusivamente per l'impiego previsto come descritto in questo manuale istruzioni.

## **CONSERVARE IL PRESENTE MANUALE ISTRUZIONI**

Questo apparecchio è stato progettato e costruito ad esclusivo uso DOMESTICO.

Utilizzare l'apparecchio con temperatura compresa fra 5°C e 40°C.

Temperature più alte o più basse potrebbero comprometterne il funzionamento.



Il presente prodotto, arrivato a ciclo conclusivo di vita, deve essere smaltito e riciclato secondo la legge nazionale di conformità relativa ai prodotti elettrici / elettronici.

In caso di dubbio contattare il proprio rivenditore per informazioni.

# GARANZIA

L'apparecchio Necchi acquistato è di ottima qualità ed è stato progettato e prodotto con cura e contro ogni difetto di materiale o fabbricazione.

Il presente prodotto è inteso per uso domestico. Non è consentito l'uso professionale. I prodotti venduti ai consumatori sono coperti dalla garanzia legale di conformità dei beni prevista dal Codice del Consumo detta "Garanzia legale".

Ai sensi di quanto previsto dal codice del consumo, i prodotti venduti ai consumatori in Italia sono garantiti - per due anni dalla consegna - per qualsiasi difetto di conformità. La Garanzia legale opera nei confronti del venditore, previa dimostrazione della data di consegna, e copre i soli difetti segnalati al venditore entro due mesi dalla scoperta. In caso di difetto del prodotto Necchi, la Garanzia legale dà diritto al ripristino della conformità del prodotto mediante riparazione o sostituzione senza spese a carico del consumatore il quale può chiedere, a sua scelta, la riparazione o la sostituzione del prodotto, salvo che il rimedio richiesto sia oggettivamente impossibile o eccessivamente oneroso rispetto all'altro.

In alternativa, la Garanzia legale dà diritto a una riduzione del prezzo di acquisto del prodotto difettato o alla risoluzione del contratto se: (i) la riparazione e la sostituzione del prodotto sono impossibili o eccessivamente onerose; (ii) il venditore non ha provveduto alla riparazione o sostituzione entro un termine congruo; oppure (iii) la riparazione o sostituzione precedentemente effettuata ha causato notevoli inconvenienti al consumatore. Un difetto di conformità di lieve entità per il quale non è stato possibile o eccessivamente oneroso esperire i rimedi della riparazione o della sostituzione, non dà diritto alla risoluzione del contratto.

Per l'esercizio della Garanzia legale il consumatore può rivolgersi direttamente al venditore presso cui ha acquistato il prodotto Necchi.

Per un uso corretto del prodotto, il consumatore è invitato a leggere attentamente le istruzioni e avvertenze contenute nel presente "Manuale istruzioni" e/o indicate sul prodotto stesso e ad attenersi scrupolosamente alle indicazioni ivi contenute.

# Indice

## Introduzione alla macchina

<b>Parti principali della macchina</b> .....	<b>1</b>
<b>Accessori</b> .....	<b>2</b>
Standard.....	2
Optional.....	2
<b>Collegamento della macchina alla rete elettrica</b> .....	<b>3</b>
Pedale di comando (reostato).....	3
Funzione ago alto/basso tramite pedale di comando (reostato).....	3

## Preparazione alla cucitura

<b>Allunga base/vano porta accessori</b> .....	<b>5</b>
Braccio libero.....	5
<b>Leva alza piedino a due scatti</b> .....	<b>5</b>
<b>Installare il tavolo di prolunga</b> .....	<b>6</b>
<b>Regolazione pressione piedino</b> .....	<b>6</b>
<b>Avvolgimento spolina</b> .....	<b>7</b>
<b>Inserimento spolina</b> .....	<b>9</b>
<b>Infilare il filo superiore</b> .....	<b>10</b>
<b>Pescare il filo dalla spolina</b> .....	<b>13</b>
<b>Sostituzione ago</b> .....	<b>14</b>
<b>Selezione ago/tessuto/filo</b> .....	<b>15</b>
<b>Sostituzione piedino premistoffa</b> .....	<b>16</b>
Rimuovere il piedino premistoffa.....	16
Inserire il piedino premistoffa.....	16
Rimuovere/inserire il supporto piedino.....	16
Inserimento guida bordo/trapunta.....	16
<b>Innesto/disinnesto griffa trasporto</b> .....	<b>17</b>
<b>Tensione filo</b> .....	<b>18</b>

## Istruzioni operative

<b>Display LCD</b> .....	<b>20</b>
<b>Tasti operativi</b> .....	<b>21</b>
<b>Selezione punto</b> .....	<b>27</b>
<b>Tasti funzione memoria</b> .....	<b>28</b>
<b>Programma memoria</b> .....	<b>29</b>
Combinazione punti.....	29
Richiamare una sequenza punti memorizzata.....	30
Inserimento punti.....	30
Modifica punti.....	31
Tasto cancella.....	31
Ripetizione cucitura combinazione.....	32

## Panoramica punti

<b>Tabella punti</b> .....	<b>34</b>
Gruppo A: punti a selezione diretta.....	34
Gruppo B: punti utili, asole, decorativi.....	34
Gruppo C: alfabeto grassetto.....	36
Gruppo D: alfabeto corsivo.....	36

## Cucitura di base

<b>Punto dritto</b> .....	<b>38</b>
Decentramento ago punto dritto .....	38
<b>Punto zigzag</b> .....	<b>39</b>
<b>Iniziare a cucire</b> .....	<b>40</b>
<b>Consigli utili</b> .....	<b>42</b>
Cucitura all'indietro.....	42
Cucitura curve .....	42
Cucitura angoli .....	43
Cucitura tessuti elasticizzati.....	43
Cucitura tessuti sottili .....	43
Cucitura tessuti pesanti.....	44

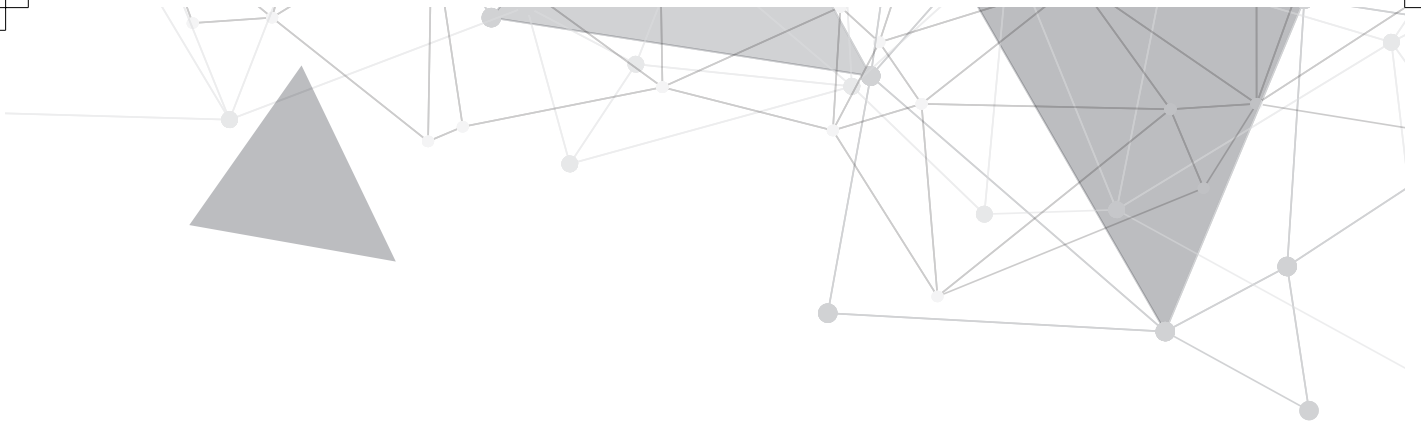
## Punti utili

<b>Punti elastici</b> .....	<b>46</b>
Punto dritto elastico .....	46
Punto zigzag elastico .....	46
<b>Cucire un nastro elastico sopra il tessuto</b> .....	<b>47</b>
<b>Punto overlock</b> .....	<b>48</b>
Utilizzo piedino universale T .....	48
Utilizzo piedino soprappiglio E .....	48
<b>Orlo invisibile</b> .....	<b>49</b>
<b>Cucitura asola</b> .....	<b>50</b>
Asola su tessuto elasticizzato .....	52
<b>Punto travetta</b> .....	<b>53</b>
<b>Punto rammendo</b> .....	<b>54</b>
<b>Punto occhiello</b> .....	<b>56</b>
<b>Cucitura bottoni</b> .....	<b>57</b>
<b>Cucitura cerniera lampo</b> .....	<b>58</b>
Cerniera nascosta su due lati .....	58
Cerniera nascosta su un lato .....	59
<b>Punti satin</b> .....	<b>60</b>
<b>Arricciatura</b> .....	<b>61</b>
Arricciare il tessuto .....	61
Cucire l'arricciatura su un tessuto in un unico passaggio .....	61
<b>Punto smock</b> .....	<b>62</b>
<b>Rammendo, ricamo a mano libera e monogrammi</b> .....	<b>63</b>
Preparazione della macchina .....	63
Rammendo.....	64
Ricamo a mano libera .....	64
Monogrammi .....	64
<b>Guida per quilting</b> .....	<b>65</b>
Utilizzo guida per quilting .....	65
Unire pezzi di tessuto.....	65
Punto patchwork .....	66
<b>Applique</b> .....	<b>67</b>
<b>Punto fagoting</b> .....	<b>67</b>
<b>Punto festone</b> .....	<b>68</b>
Orlo festone.....	68

Orlo festone ricamato.....	68
<b>Piedino cordoncino .....</b>	<b>69</b>
Applicazione cordoncino singolo .....	69
Applicazione cordoncini tripli .....	69
<b>Orlo arrotolato.....</b>	<b>70</b>
<b>Ago doppio .....</b>	<b>71</b>

## Manutenzione e risoluzione guasti

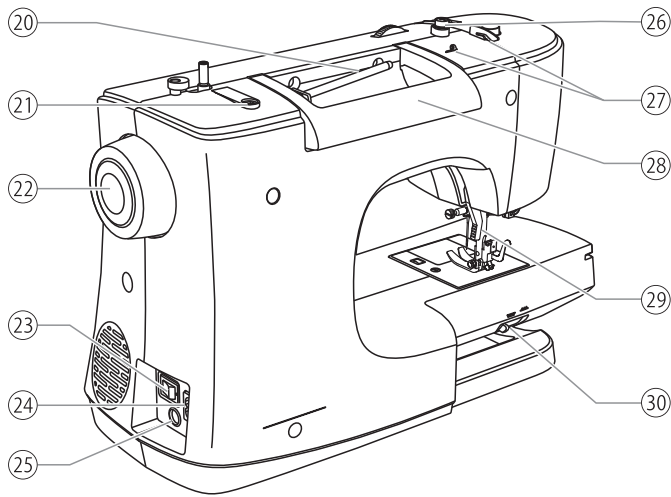
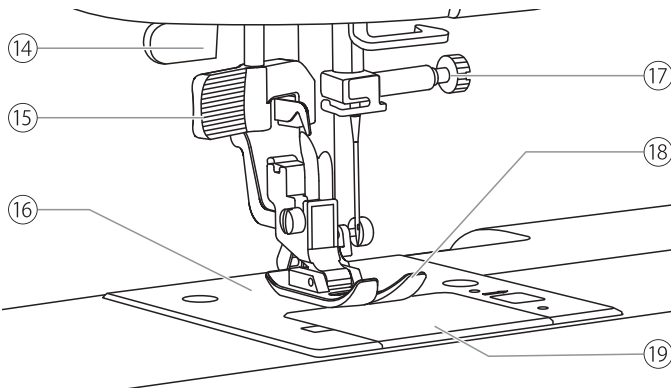
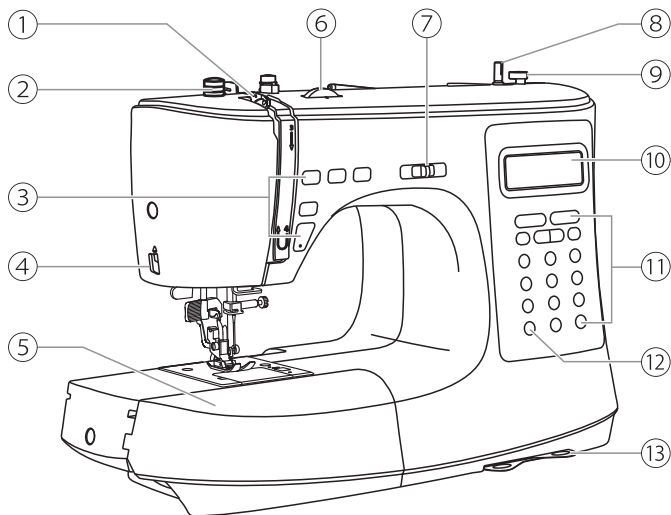
<b>Manutenzione .....</b>	<b>74</b>
Pulizia della macchina .....	74
Pulizia area crochet.....	74
<b>Modalità avvertimento.....</b>	<b>75</b>
Messaggi sonori.....	75
<b>Guida risoluzione guasti .....</b>	<b>76</b>



# Introduzione alla macchina

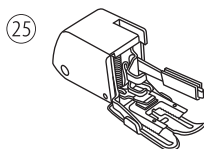
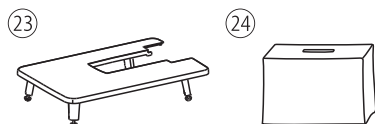
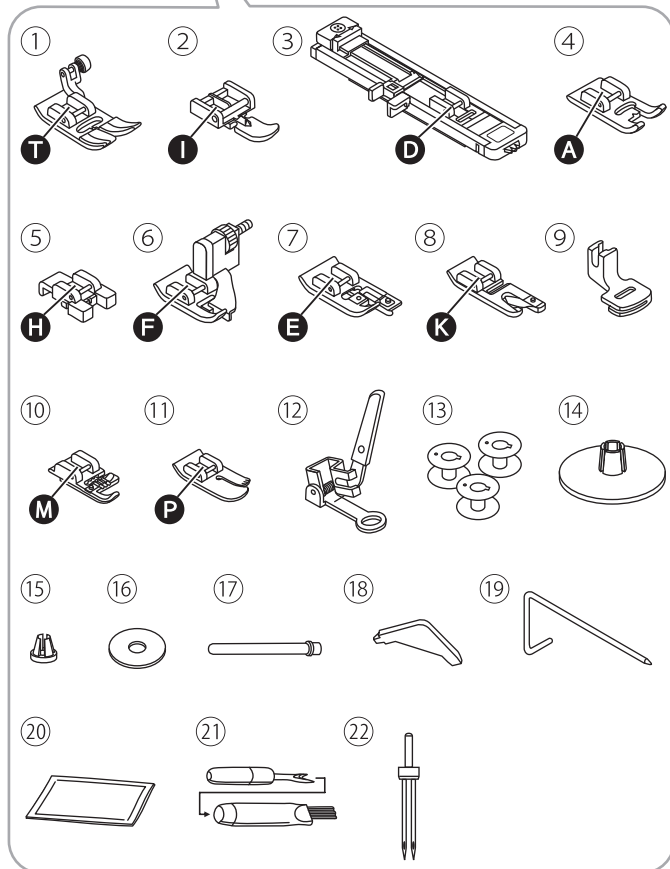
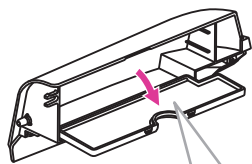


# Parti principali della macchina



- ① Leva tendi filo
- ② Selettore regolazione pressione piedino
- ③ Tasti operativi
- ④ Taglia filo laterale
- ⑤ Allunga base/vano porta accessori
- ⑥ Selettore tensione
- ⑦ Corsore regolazione velocità
- ⑧ Perno avvolgi spolina
- ⑨ Fermo avvolgi spolina
- ⑩ Display LCD
- ⑪ Tasti operativi
- ⑫ Tasto gruppo disegni
- ⑬ Tabella punti
- ⑭ Leva asola automatica
- ⑮ Infila ago automatico
- ⑯ Placca ago
- ⑰ Vite morsetto ago
- ⑱ Piedino premistoffa
- ⑲ Copri spolina
- ⑳ Porta spola orizzontale
- ㉑ Foro porta spola ausiliario
- ㉒ Volantino
- ㉓ Interruttore di accensione
- ㉔ Presa di corrente
- ㉕ Connettore reostato
- ㉖ Guidafile avvolgi spolina
- ㉗ Guidafile superiore
- ㉘ Maniglia di trasporto
- ㉙ Leva alza piedino
- ㉚ Leva esclusione trasporto

# Accessori



Gli accessori inclusi sono riposti all'interno del vano porta accessori; il tavolo di prolunga e la copertina anti polvere si trovano sopra al polistirolo di imballo.

## ❖ Standard

- ① Piedino standard T
- ② Piedino cerniera lampo I
- ③ Piedino asola automatica D
- ④ Piedino punti satin A
- ⑤ Piedino cucitura bottone H
- ⑥ Piedino orlo invisibile F
- ⑦ Piedino soprappiglio E
- ⑧ Piedino orlo arrotolato K
- ⑨ Piedino arricciatore
- ⑩ Piedino cordoncino M
- ⑪ Piedino punto dritto P
- ⑫ Piedino ricamo/rammendo
- ⑬ Spoline (4x) (1x inserita nel crochet)
- ⑭ Ferma spola (grande)
- ⑮ Ferma spola (piccolo)
- ⑯ Feltro anti scivolo spola
- ⑰ Porta spola ausiliario
- ⑱ Cacciavite a L
- ⑲ Guida bordo/trapunta
- ⑳ Set di aghi:  
(75/11, 90/14, 100/16)
- ㉑ Apri asola/scucitore/spazzolina
- ㉒ Ago doppio  
(80/12, 2.5mm di distanza)
- ㉓ Tavolo di prolunga
- ㉔ Copertina morbida anti polvere

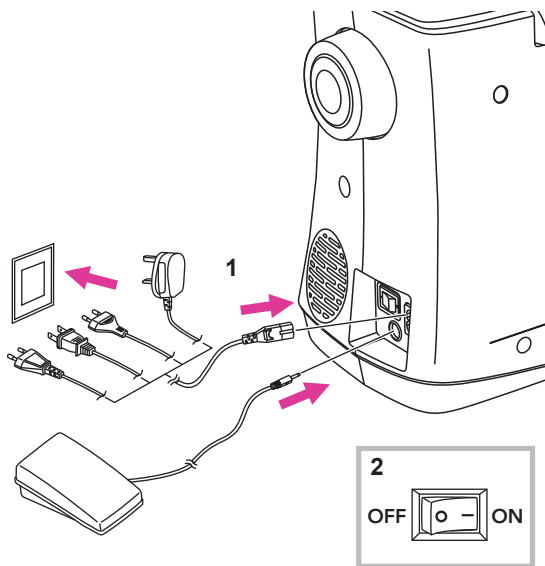
## ❖ Optional

- ㉕ Piedino doppio trasporto

### Note

Per acquistare piedini ed accessori optional fare riferimento al proprio rivenditore di fiducia.

# Collegamento della macchina alla rete elettrica



## ⚠ Attenzione

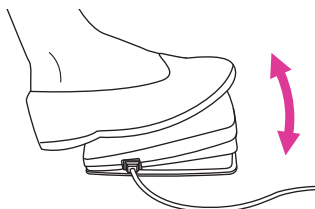
Portare l'interruttore di accensione su OFF ("O") e staccare la presa di corrente a muro quando la macchina non viene utilizzata prima di sostituire o inserire parti.

Prima di collegare la macchina alla presa di corrente accertarsi che tensione e frequenza indicate sulla targa dati corrispondano a quelle della rete.

Appoggiare la macchina su una superficie stabile.

1. Collegare la macchina alla presa di corrente come illustrato nella figura a fianco.
2. Portare l'interruttore di accensione su ON ("I").

La lampadina LED si illumina non appena si porta l'interruttore di accensione su ON ("I").



## ❖ Pedale di comando (reostato)

A macchina spenta, inserire la presa del pedale di comando (reostato) all'interno del connettore.

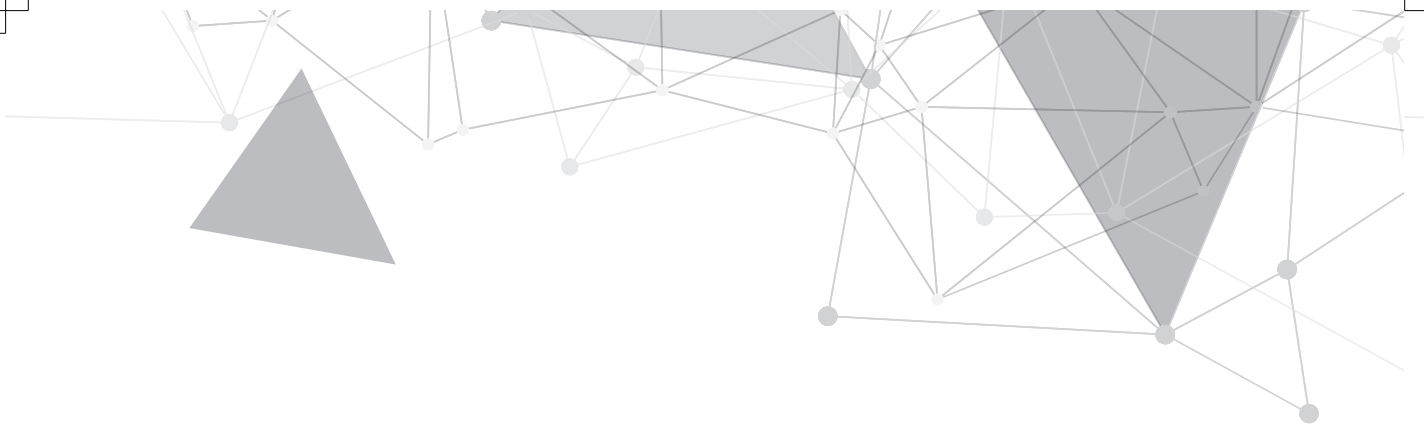
Premere con il piede sul pedale esercitando una leggera pressione: più a fondo si preme, maggiore sarà la velocità di cucitura. Rilasciando il pedale la cucitura si arresta.

## ❖ Funzione ago alto/basso tramite pedale di comando (reostato)

Premendo a fondo sul pedale una sola volta e rilasciando subito dopo è possibile alzare/abbassare l'ago rispetto alla sua posizione di arresto (in alto oppure in basso).

## Note

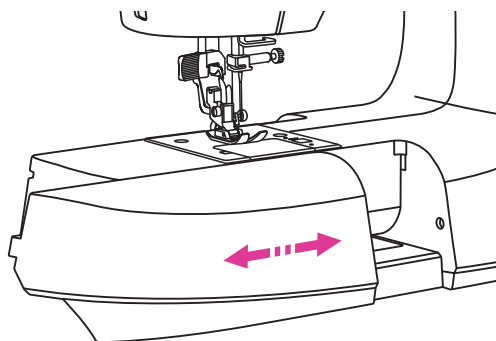
Per qualsiasi dubbio circa il collegamento della macchina alla propria rete elettrica locale, rivolgersi ad un elettricista qualificato.



## Preparazione alla cucitura

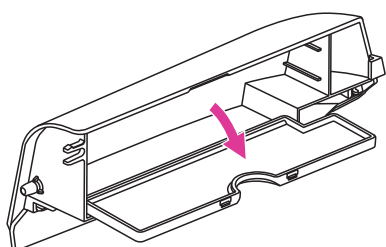


## Allunga base/vano porta accessori

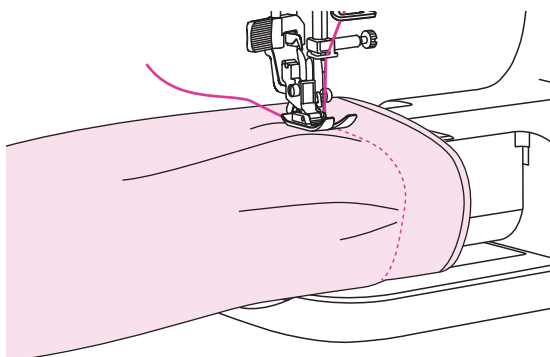


Per estrarre l'allunga base dalla sua sede, tirarlo verso sinistra facendolo scorrere verso l'esterno.

Per inserire l'allunga base nella sua sede farlo scivolare verso destra fino a sentire un click di avvenuto innesto.



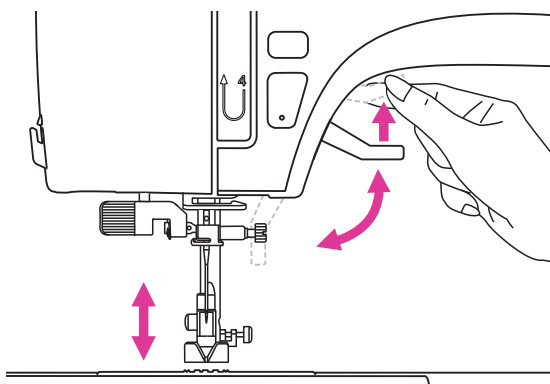
La parte anteriore dell'allunga base viene utilizzata per riporre gli accessori forniti in dotazione. Per aprire lo sportellino del vano tirarlo in basso.



### ❖ Braccio libero

Rimuovere l'allunga base per trasformare il piano di appoggio in braccio libero così da eseguire con facilità orli tubolari su pantaloni, maniche, polsini, indumenti da neonato, eccetera.

## Leva alza piedino a due scatti



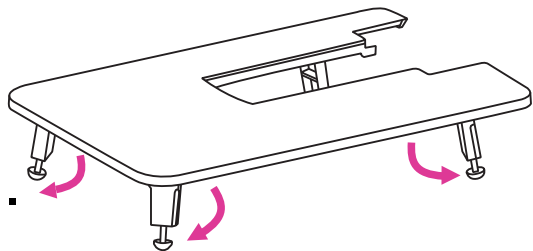
La leva alza piedino permette di alzare/abbassare il piedino premistoffa.

Per inserire un tessuto particolarmente spesso sotto al piedino premistoffa, potrebbe rendersi necessario disporre di un'alzata supplementare rispetto a quella standard.

### Note

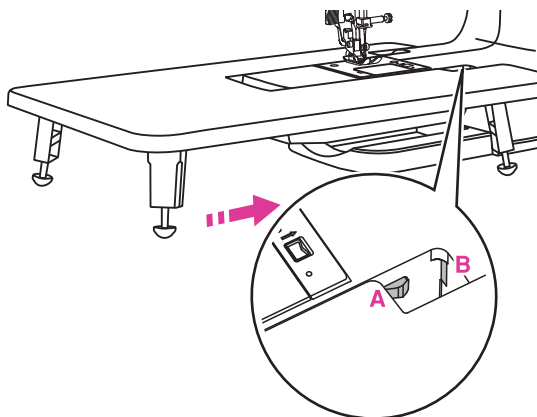
Per procedere all'operazione accertarsi che l'ago sia nella sua posizione più elevata.

# Installare il tavolo di prolunga



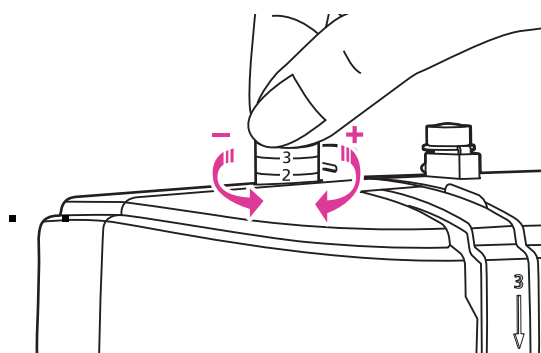
Èstrarre l'allunga base dalla sua sede tirando verso sinistra per scorrere verso l'esterno.

Aprire i quattro supporti del tavolo tirandoli in basso in direzione della freccia.



Fare aderire il perno (A) del tavolo all'interno del relativo innesto (B) posto sulla scocca della macchina.

# Regolazione pressione piedino



La pressione con cui la barra ago spinge sul piedino premistoffa è già impostata dalla fabbrica e non sono necessarie regolazioni per cucire su tessuti da leggeri a medio/pesanti.

Tuttavia in particolari circostanze potrebbe rendersi necessario modificare la pressione del piedino ruotando l'apposito selettore.

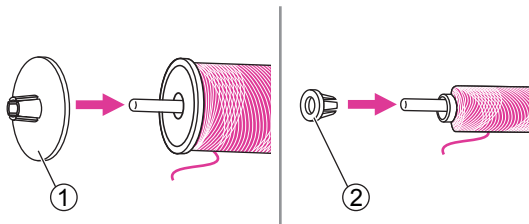
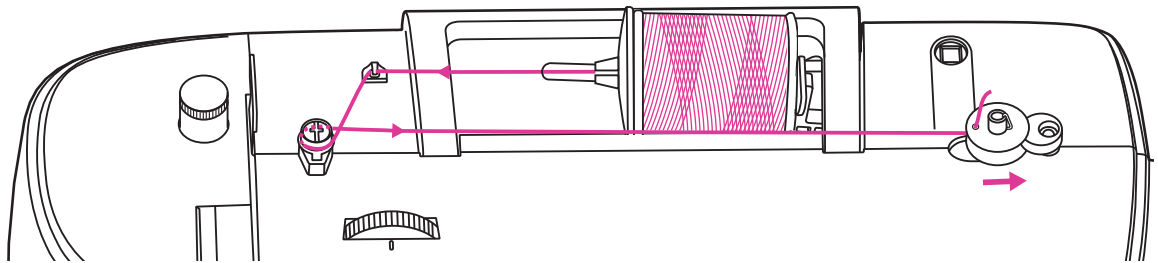
La pressione preimpostata del piedino è su "2".

Per cucire tessuti particolarmente sottili diminuire la pressione del piedino sulla barra ago ruotando il selettore in senso antiorario (verso i numeri bassi). Per cucire tessuti particolarmente spessi aumentare la pressione del piedino sulla barra ago ruotando il selettore in senso orario (verso i numeri alti).

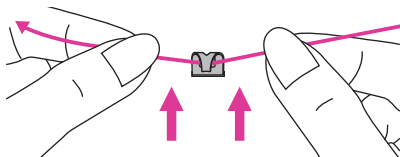
Quando il selettore ha compiuto l'intera rotazione (sia in senso orario che antiorario) non girare ulteriormente il selettore.

# Avvolgimento spolina

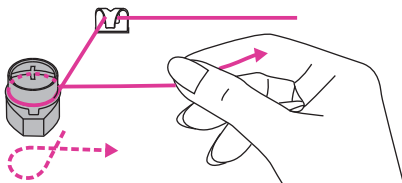
Seguire la sequenza di numerazione sotto descritta e le corrispondenti illustrazioni.



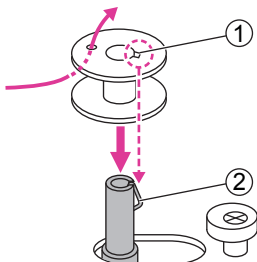
1. Posizionare il rocchetto di filo ed il ferma spola all'interno del porta spola orizzontale. Scegliere il ferma spola (grande o piccolo) in base al diametro del rocchetto di filo spingendolo contro il rocchetto fino a farlo aderire ad esso.  
① Ferma spola grande  
② Ferma spola piccolo



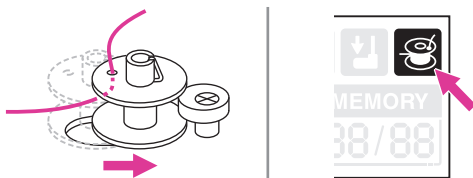
2. Portare il filo del rocchetto al guidafile superiore prendendolo fra pollice ed indice di entrambe le mani, passarlo sotto al relativo incavo.



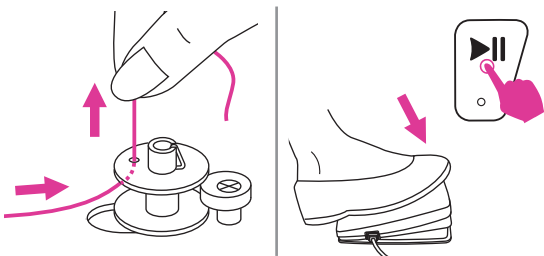
3. Avvolgere il filo in senso orario intorno al guidafile avvolgi spolina.



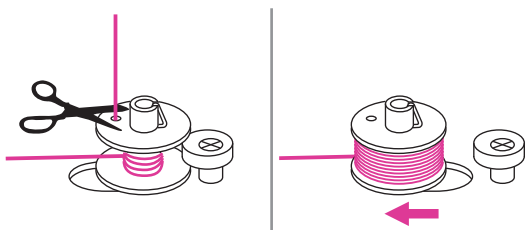
4. Inserire il capo del filo all'interno del foro laterale della spolina come mostrato in figura a fianco. Inserire la spolina vuota all'interno del perno avvolgi spolina facendo in modo che il suo incavo sia allineato alla molla del perno stesso.  
① Incavo  
② Molla perno avvolgi spolina



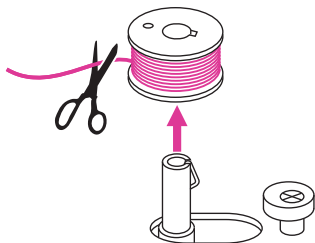
5. Spingere la spolina verso destra fino a toccare il relativo fermo. Il display LCD mostrerà la figura a fianco.



6. Trattenere il capo del filo fra indice e pollice. Avviare la macchina premendo il reostato oppure attraverso il tasto start/stop.



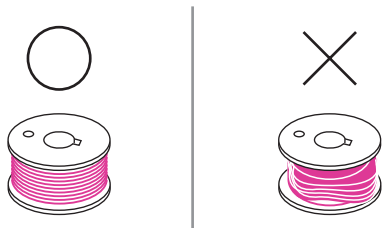
7. Dopo avere avvolto qualche giro, fermare la macchina e tagliare il filo in eccesso che fuoriesce dal foro della spolina; avviare nuovamente per proseguire il riempimento. Quando la spolina sarà piena, gira lentamente; a quel punto rilasciare il piede per arrestare la macchina quindi riportare il perno avvolgi spolina verso sinistra.



8. Tagliare il filo e rimuovere la spolina dal perno avvolgi spolina.

#### Note

Quando il perno avvolgi spolina è spostato a destra in modalità di avvolgimento, il volantino è bloccato e non è possibile avviare la macchina. Per ripristinare la cucitura è necessario portare il perno avvolgi spolina verso sinistra.



#### Note

Accertarsi di avvolgere la spolina correttamente al fine di evitare la rottura dell'ago e garantire una tensione bilanciata del filo.

# Inserimento spolina

## ⚠ Attenzione

Portare l'interruttore su OFF ("O").

Quando si inserisce/rimuove la spolina, l'ago e la leva alza piedino devono essere completamente sollevati.

Premere la leva di sblocco del coperchio copri spolina per accedere al relativo vano.

① Leva sblocco coperchio copri spolina

Inserire la spolina all'interno del vano porta spolina facendo in modo che il filo si srotoli in senso antiorario (in direzione della freccia).

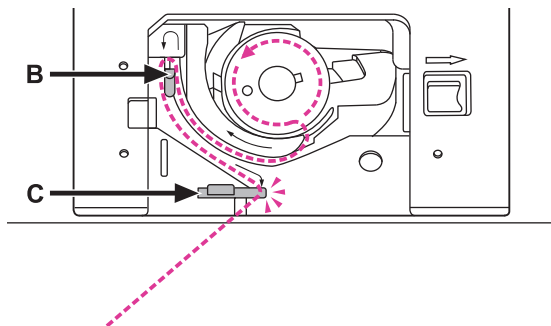
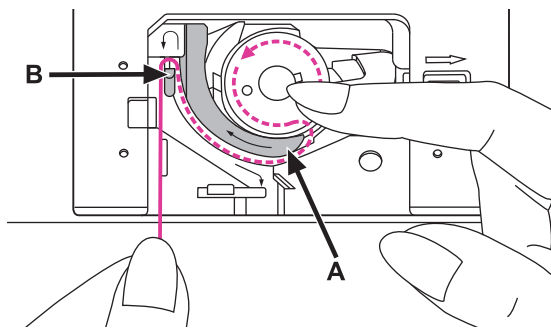
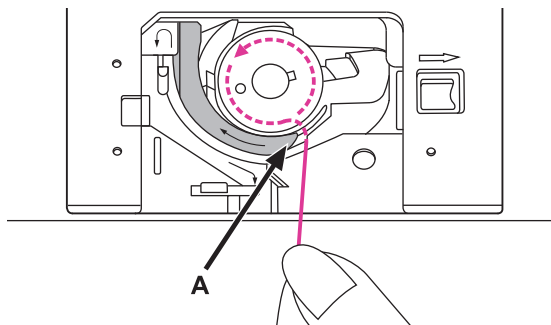
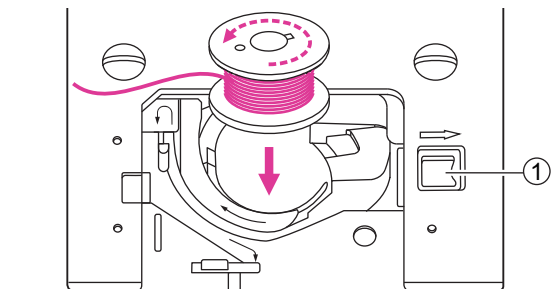
Guidare il filo all'interno della fessura (A).

Tenere ferma la spolina con il dito indice destro e con l'altra mano condurre il filo seguendo le frecce da (A) a (B).

Continuare a condurre il filo verso sè portandolo da (B) a (C).

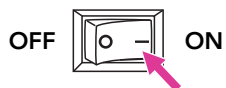
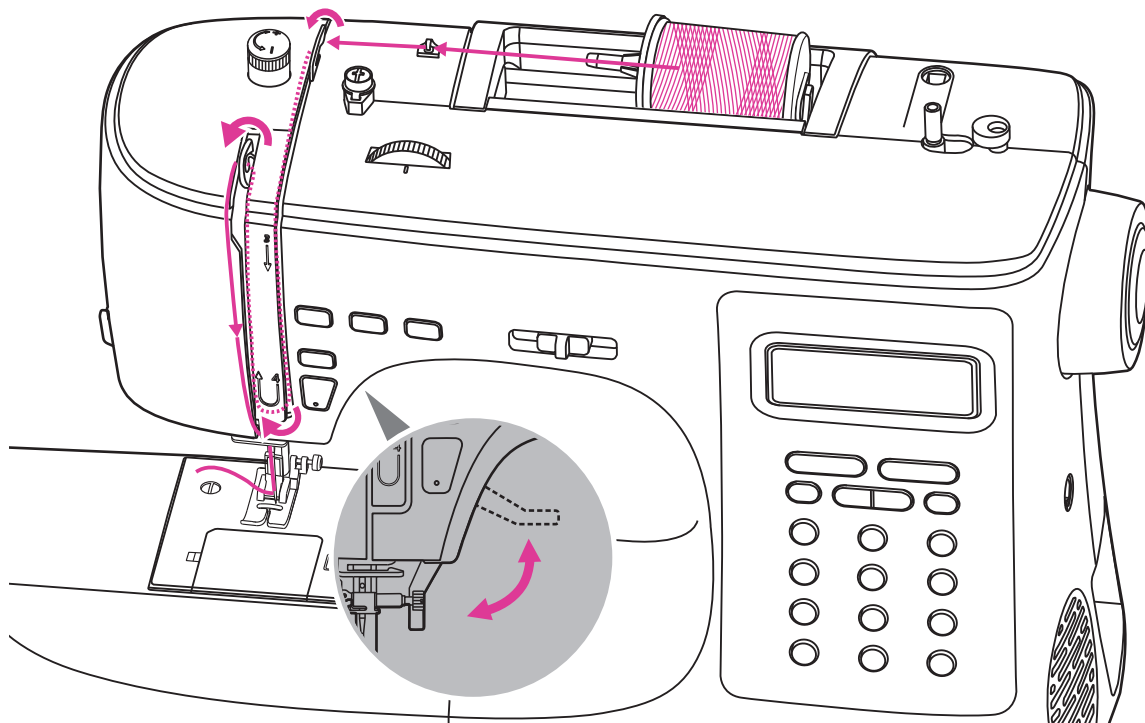
Arrivati al punto C tagliare il filo in eccesso utilizzando l'apposita lametta incorporata (C).

Rimontare il coperchio trasparente copri spolina.

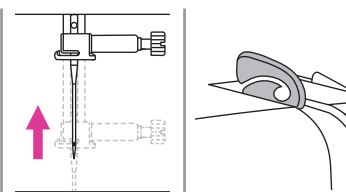


# Infilare il filo superiore

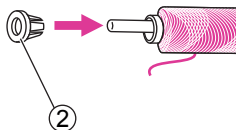
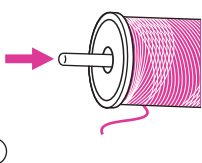
Seguire la sequenza di numerazione sotto descritta e le corrispondenti illustrazioni. La corretta esecuzione dell'infilatura della macchina è indispensabile al fine di garantire una cucitura regolare ed evitare difetti di vario genere.



1. Portare l'interruttore su ON ("I"). Sollevare la leva alza piedino.



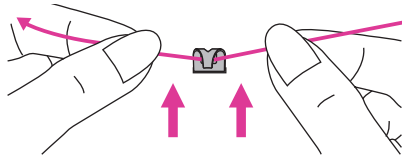
2. Premere il tasto ago alto/basso per portare l'ago nella sua posizione più alta.



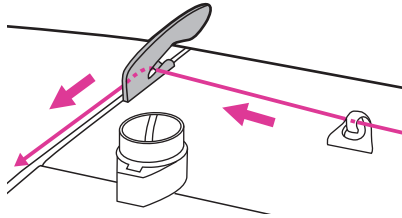
3. Posizionare il rocchetto di filo ed il ferma spola all'interno del porta spola orizzontale. Scegliere il ferma spola (grande/piccolo) in base al diametro del rocchetto di filo spingendolo contro il rocchetto fino a farlo aderire ad esso.

① Ferma spola grande

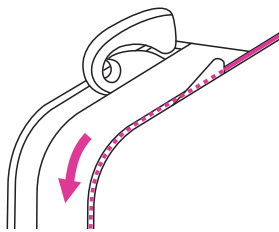
② Ferma spola piccolo



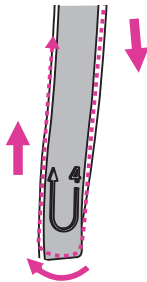
4. Portare il filo del rocchetto al guidafile superiore e prendendolo fra pollice ed indice di entrambe le mani, passarlo sotto al relativo incavo.



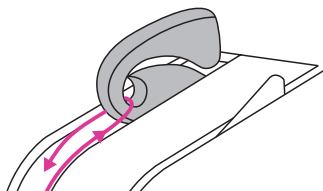
5. Tirare ancora il filo in avanti fino a raggiungere il secondo guidafile superiore; passarci il filo dietro come mostrato nella figura a fianco.



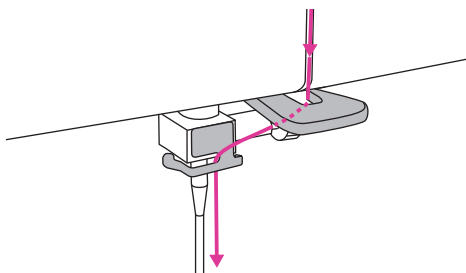
6. Continuare guidando il filo in basso lungo la fessura di destra dei dischi tensione.



7. Passare il filo sotto la molla tendifilo quindi di nuovo in alto lungo la fessura di sinistra come mostrato nella figura a fianco.



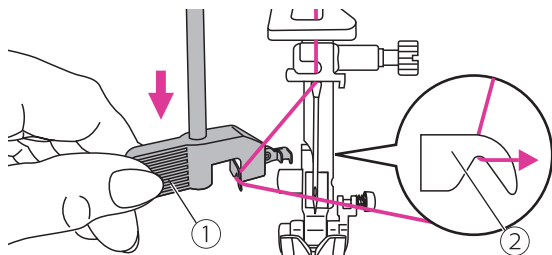
8. Arrivati in alto passare il filo dietro l'apertura della leva tendifilo. Seguitare portando il filo in basso.



9. Condurre il filo dietro il guidafile inferiore quindi passarlo all'interno del guidafile posto sotto al morsetto ago.

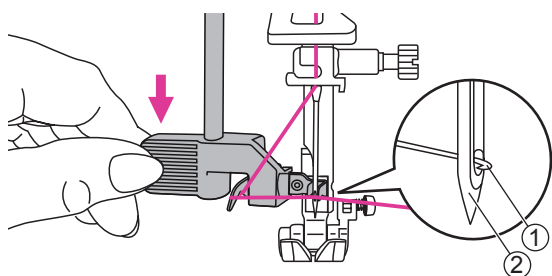


10. Abbassare la leva alza piedino.



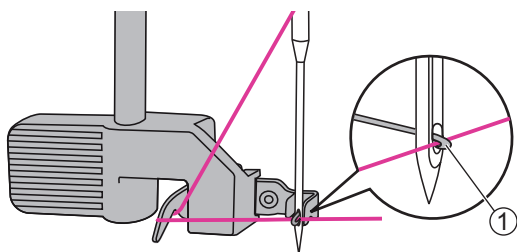
11. Abbassare la leva infila ago e contemporaneamente appoggiare il filo sotto il suo guidafile facendolo passare da destra verso sinistra.

- ① Leva infila ago
- ② Guidafile infila ago



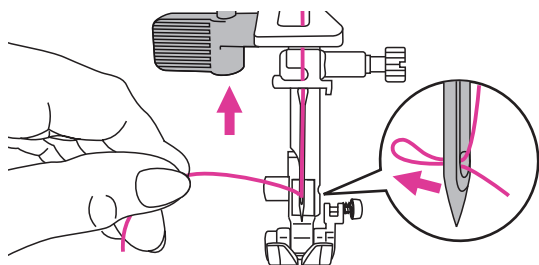
12. L'uncino girando si posiziona davanti la cruna dell'ago e subito dopo si inserisce al suo interno per predisporre l'infilatura automatica.

- ① Uncino infila ago
- ② Cruna dell'ago



13. Passare il filo sotto l'uncino posizionato al di qua della cruna dell'ago.

- ① Uncino infila ago



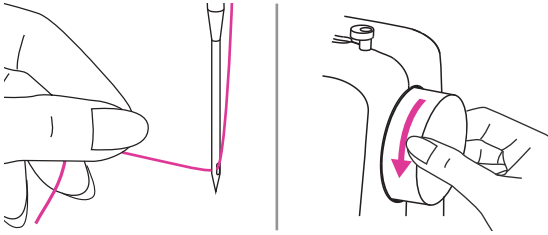
14. Continuando a trattenere il filo, rilasciare la leva infila ago e tirare indietro il cappio che si è formato dietro la cruna dell'ago lasciando circa 10 cm di filo di scarto dietro il piedino.

#### Note

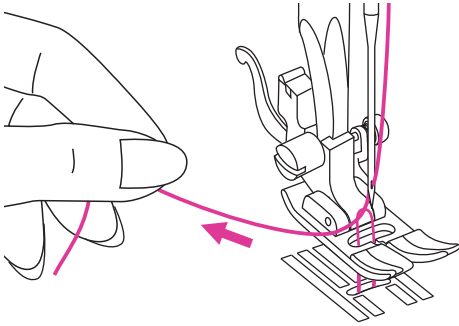
La macchina è già infilata e pronta per l'uso. Seguire le istruzioni riportate a pagina 40 al paragrafo "Iniziare a cucire".

# Pescare il filo dalla spolina

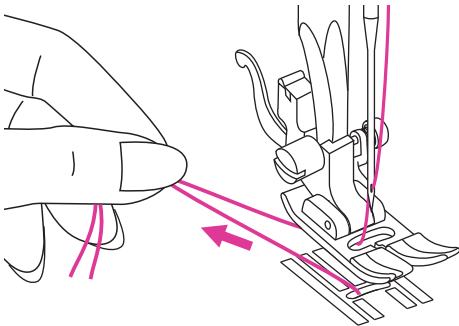
Per eseguire particolari lavori come l'arricciatura o il punto smock è necessario pescare il filo della spolina (seguire la sequenza sotto descritta e le corrispondenti illustrazioni).



Alzare il piedino premistoffa.  
Trattenere il filo dell'ago fra indice e pollice della mano sinistra e contemporaneamente ruotare il volantino verso sè in senso antiorario per abbassare l'ago nel crochet e tirare il filo della spolina.



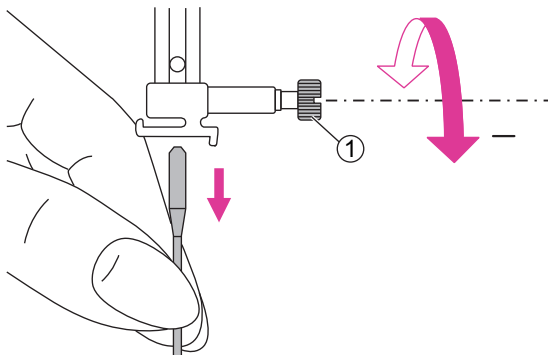
Tirare delicatamente il filo che fuoriesce dalla spolina sottostante, visibile attraverso un piccolo cappio che fuoriesce dalla placca ago.



Portare il filo dell'ago e il filo della spolina sotto e dietro il piedino premistoffa lasciando circa 10 cm di filo di scarto.

# Sostituzione ago

Per evitare difetti e malfunzionamento, si raccomanda di sostituire regolarmente l'ago anche se non mostra segni apparenti di usura e di controllarne periodicamente il suo stato.

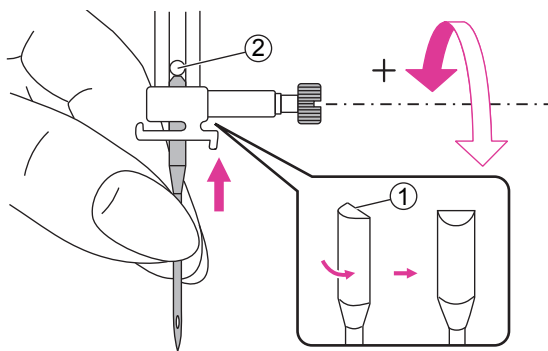


## ⚠ Attenzione

Prima di procedere alla sostituzione dell'ago portare l'interruttore su OFF ("O").

Ruotare il volantino verso sè per portare l'ago nella sua posizione più elevata; allentare la vite morsetto ago per rimuoverlo.

① Vite morsetto ago

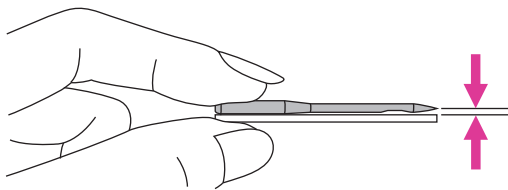


Inserire l'ago in modo che la parte piatta dello stelo sia rivolta dietro.

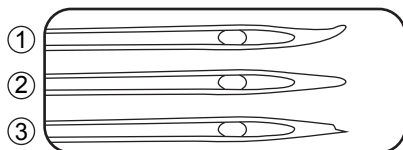
Spingere l'ago all'interno e in fondo al canale del morsetto ago fino a raggiungere il relativo fermo. Stringere la vite del morsetto ago.

① Parte piatta dello stelo

② Fermo del morsetto ago



L'ago deve essere in condizioni perfette.







Difetti più diffusi di un ago:

① ago piegato

② ago spuntato

③ ago scheggiato

# Selezione ago/tessuto/filo

MISURA AGO	TESSUTO	FILO
65/9 - 75/11 	Leggero cotone leggero, voile, seta, garza, organza, taffetà, pizzo, raso, tulle, crepe, mussola, fodera, geogette, shantung.	Cotone, nylon, poliestere, cotone ritorto.
80/12 	Medio cotone, satin, maglina, tricot, jersey, lino, batista, fresco lana.	Cotone, nylon, poliestere, cotone ritorto.
90/14 	Medio/pesante cotone, lana, velluto a coste, jeans, denim, tweed, broccato.	Cotone, nylon, poliestere, cotone ritorto, cotone in fibra naturale.
100/16 	Pesante tela, lana, tende da esterno, tessuto trapuntato, tessuto da tappezzeria, canapa, tessuto nautico.	Cotone, poliestere, cotone ritorto, cotone in fibra naturale.

## Note

1. Generalmente filati sottili (più alto è il numero e più sottile è il filo) e aghi sottili (più alto è il numero e più spesso è l'ago) si utilizzano su tessuto da medio a leggero.
2. Eseguire una prova con ago e filo prescelti, su un campione di tessuto di scarto identico a quello in cui si intende eseguire la cucitura finale.
3. Utilizzare lo stesso filo per ago e spolina e inserire il piedino premistoffa adatto alla cucitura.
4. Utilizzare uno stabilizzatore di rinforzo da posizionare sul retro di tessuto specialmente su tessuti elasticizzati quali maglia/maglina/jersey.
5. Utilizzare ago misura 90/14 per cuciture su tessuto da medio a pesante come ad esempio denim, jeans, feltro oppure in presenza di tessuto rinforzato con stabilizzatore. Utilizzare ago misura 75/11 per cuciture su tessuto sintetico da medio a leggero.
6. Normalmente il filo utilizzato per l'ago dovrebbe essere lo stesso utilizzato per la spolina.

# Sostituzione piedino premistoffa

## ⚠ Attenzione

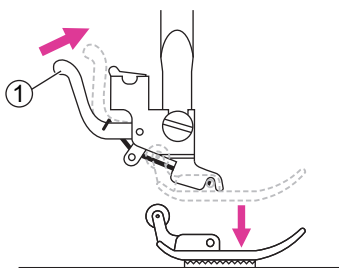
Portare l'interruttore su OFF ("O").

Inserire il piedino corrispondente al punto da eseguire; il piedino non corretto potrebbe causare la rottura dell'ago.

## ❖ Rimuovere il piedino premistoffa

Portare l'ago nella sua posizione più elevata; sollevare la leva alza piedino. Sganciare il piedino premistoffa premendo l'apposita leva di rilascio posta dietro al supporto piedino.

① Leva rilascio piedino

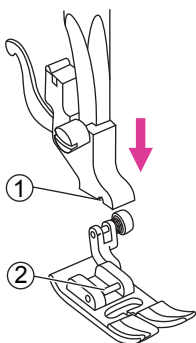


## ❖ Inserire il piedino premistoffa

Selezionare il piedino desiderato e posizionarlo in modo che il perno centrale orizzontale si trovi sotto la scanalatura del supporto piedino; abbassando la leva alza piedino si aggancia automaticamente.

① Scanalatura supporto piedino

② Perno centrale piedino

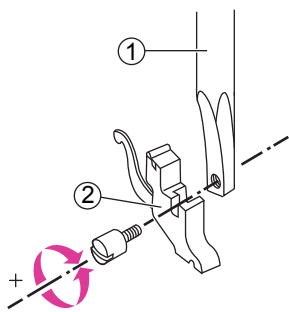


## ❖ Rimuovere/inserire il supporto piedino

Per inserire piedini speciali potrebbe rendersi necessario rimuovere il supporto del piedino. Sollevare la leva alza piedino ed allentare la vite che unisce il supporto piedino alla barra ago. Per il suo inserimento procedere in senso inverso.

① Barra ago

② Supporto piedino premistoffa

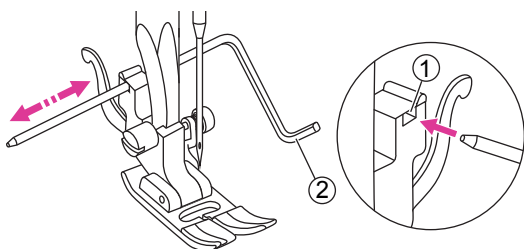


## ❖ Inserimento guida bordo/trapunta

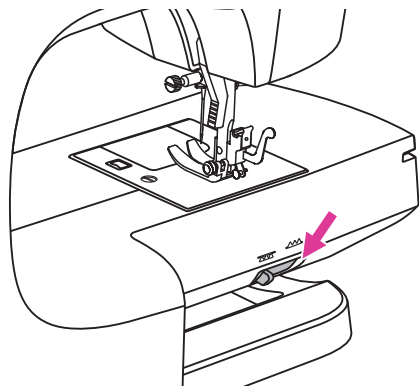
Inserire la guida bordo/trapunta all'interno dell'apposita fessura posta sopra al supporto piedino. Regolare la guida in base alla distanza desiderata.

① Fessura supporto piedino

② Guida bordo/trapunta



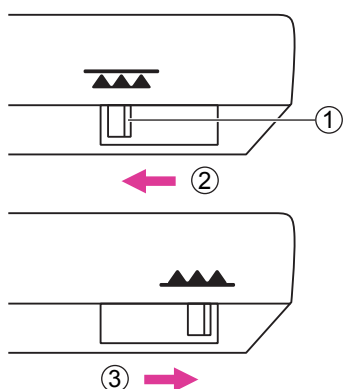
# Innesto/disinnesto griffa trasporto



La leva di esclusione del trasporto è posta nella parte posteriore del braccio libero.

Spostare la leva esclusione trasporto a sinistra per abbassare la griffa (disinnesto).

Spostare la leva esclusione trasporto a destra per alzare la griffa (innesto).



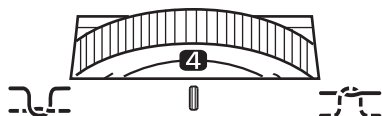
- ① Leva esclusione trasporto
- ② Posizione leva abbassata (disinnesto)
- ③ Posizione leva alzata (innesto)

## Note

Ultimata la cucitura che prevede l'esclusione della griffa trasporto (monogrammi, ricamo a mano libera, rammendo) spostare la leva esclusione trasporto a destra per riportare la griffa in posizione di lavoro.

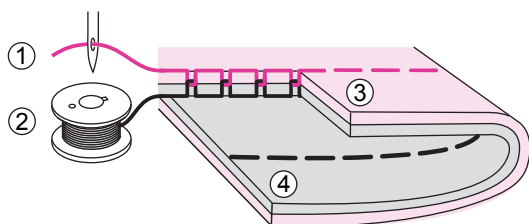
# Tensione filo

La tensione del filo deve essere perfettamente bilanciata per garantire una cucitura regolare. E' possibile regolare la tensione se necessario regolando il selettore tensione filo superiore.



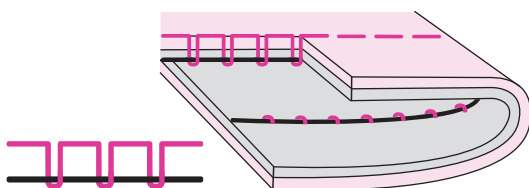
Impostazione tensione standard: "4".

La tensione del filo è corretta quando il filo superiore e quello della spolina si intrecciano approssimativamente al centro del tessuto.

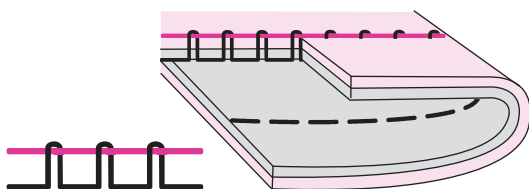


- ① Filo superiore
- ② Filo spolina
- ③ Dritto del tessuto
- ④ Rovescio del tessuto

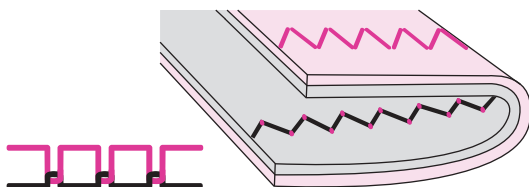
Quando il filo superiore è visibile sul rovescio del tessuto, portare il selettore della tensione su un numero più alto per stringere la tensione.

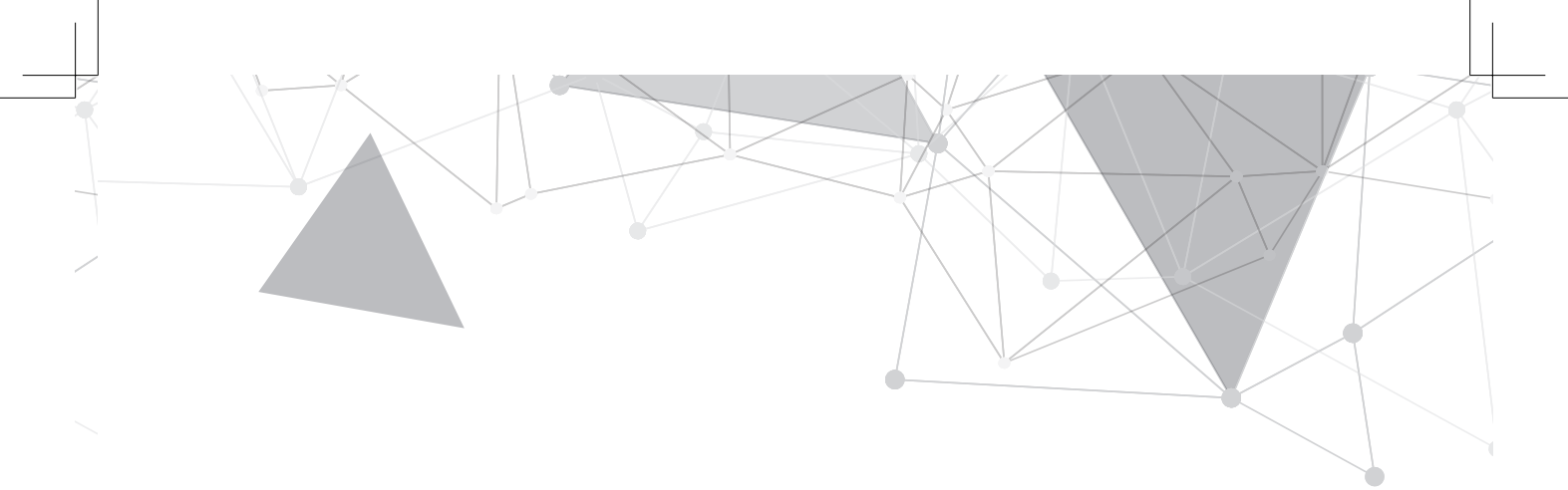


Quando il filo della spolina è visibile sul dritto del tessuto, portare il selettore della tensione su un numero più basso per allentare la tensione.



La tensione corretta per il punto zigzag dovrebbe essere leggermente più lenta rispetto a quella utilizzata per il punto dritto. Il risultato migliore si ottiene quando il filo superiore è leggermente visibile sul rovescio del tessuto.

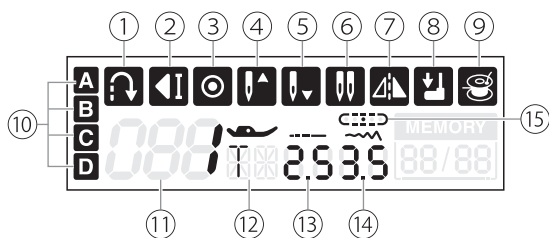




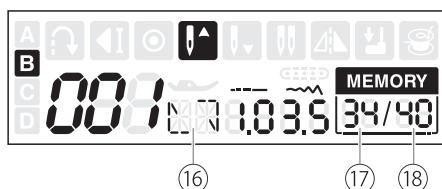
# Istruzioni operative



# Display LCD

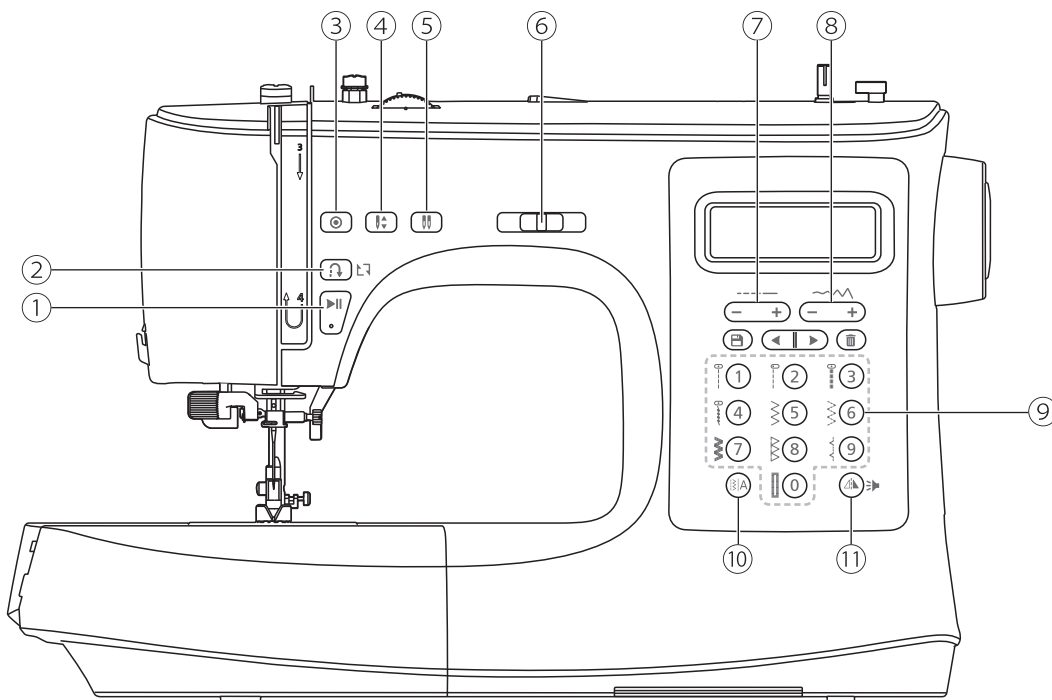


## Memory mode:



- ① Marcia indietro
- ② Auto-stop
- ③ Nodo automatico
- ④ Posizione ago alto
- ⑤ Posizione ago basso
- ⑥ Modalità ago doppio
- ⑦ Funzione immagine a specchio
- ⑧ Leva asola automatica
- ⑨ Avvolgimento spolina
- ⑩ Tasto gruppo disegni A, B, C, D
- ⑪ Numero punto selezionato
- ⑫ Piedino premistoffa consigliato
- ⑬ Lunghezza punto
- ⑭ Larghezza punto
- ⑮ Posizione ago punto dritto
- ⑯ Ripetizione cucitura combinazione
- ⑰ Numero punto/unità corrente
- ⑱ Numero totale punto/unità

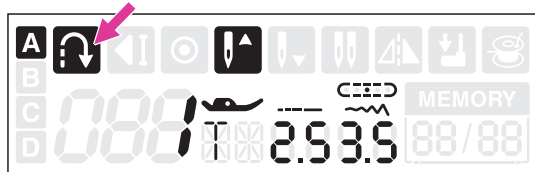
# Tasti operativi



## ① Tasto start/stop

Premere il tasto start/stop per iniziare a cucire; premere nuovamente il tasto per arrestare la macchina.

Utilizzando questo tasto è possibile cucire senza il comando a pedale (reostato).

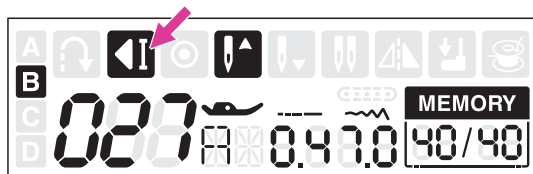
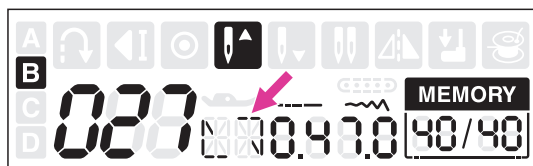


## ② Tasto marcia indietro

Quando si impostano i punti a selezione diretta del gruppo A da 1 a 5 oppure il punto 000 del gruppo B e tenendo premuto il tasto marcia indietro, la macchina esegue lentamente punti all'indietro. Rilasciando il tasto la macchina cuce nuovamente in avanti.

Quando si impostano i punti a selezione diretta del gruppo A da 6 a 9 oppure i punti da 001 a 007e da 021 a 105 del gruppo B premendo il tasto marcia indietro al termine della cucitura, la macchina esegue 3 punti all'indietro per poi fermarsi automaticamente.

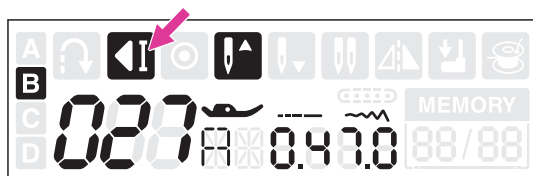
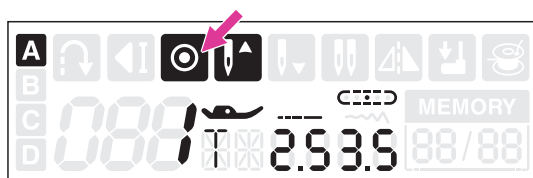
Il display LCD mostra l'icona marcia indietro come mostra la figura a fianco.



## ② Funzione ripetizione cucitura (in modalità memoria)

In modalità memoria premendo il tasto marcia indietro viene attivata la funzione che permette di ripetere continuamente la cucitura di una combinazione punti personalizzata.

Premendo nuovamente il tasto marcia indietro la funzione viene disattivata: la macchina esegue 3 punti sulla stessa battuta d'ago alla fine della combinazione. Il display LCD mostra l'icona auto-stop durante la cucitura dell'ultimo punto in sequenza.



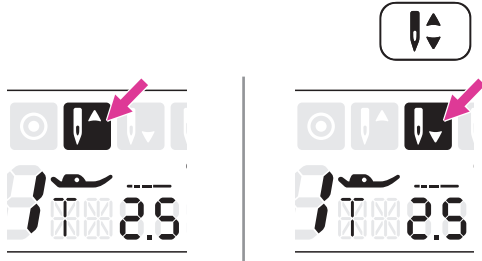
## ③ Tasto nodo automatico

Quando non si esegue alcuna cucitura: premendo il tasto nodo automatico la macchina esegue automaticamente 3 punti sulla stessa battuta d'ago per poi fermarsi.

Quando la macchina sta cucendo: impostando i punti a selezione diretta del gruppo A da 1 a 5 oppure il punto 000 del gruppo B premendo il tasto nodo automatico la macchina esegue 3 punti sulla stessa battuta d'ago per poi fermarsi automaticamente.

Quando la macchina sta cucendo: impostando i punti a selezione diretta del gruppo A da 6 a 9 oppure i punti da 001 a 007 e da 021 a 105 del gruppo B premendo il tasto nodo automatico, la macchina completa la sequenza disegno in corso, esegue 3 punti sulla stessa battuta d'ago per poi fermarsi automaticamente. Se si preme nuovamente il tasto mentre la macchina è in corsa, la funzione viene annullata.

L'icona nodo automatico scompare dal display LCD non appena la cucitura è completata.



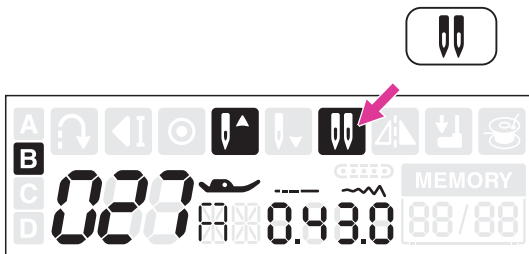
#### ④ Tasto posizione ago alto/basso

Premendo questo tasto si decide se la macchina ad ogni arresto deve fermarsi con l'ago puntato nel tessuto oppure con l'ago nella sua posizione più elevata.

##### Note

Questo pulsante non può essere attivato mentre la macchina è in movimento ma esclusivamente a macchina ferma.

Premere il tasto ago alto/basso e visualizzare sul display LCD la posizione della freccia accanto all'ago: se si seleziona "alto" ad ogni arresto l'ago verrà sollevato; se si seleziona "basso" ad ogni arresto l'ago verrà abbassato nel tessuto.



#### ⑤ Tasto ago doppio

Premendo il tasto ago doppio il display LCD mostra l'icona nel riquadro nero ad indicare che la funzione è stata attivata.

La larghezza punto verrà automaticamente ridotta su un valore predefinito di sicurezza (fare riferimento a pagina 71 paragrafo "Ago doppio" per ulteriori informazioni).

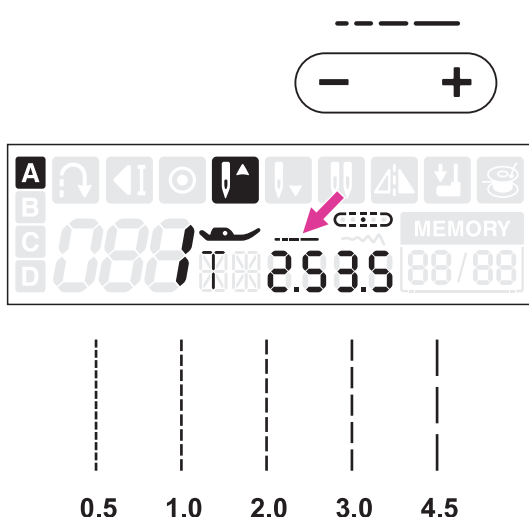
Premere nuovamente il tasto per ripristinare la cucitura con ago singolo.



#### ⑥ Cursore regolazione velocità

Il cursore di regolazione della velocità imposta la velocità di cucitura sia con il pulsante start/stop che con il comando a pedale (reostato).

La velocità aumenta se viene spostato verso destra e diminuisce se spostato verso sinistra.

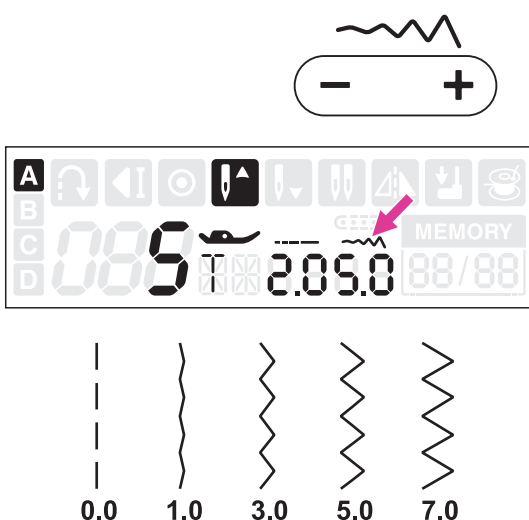


### ⑦ Tasto regolazione lunghezza punto

Selezionando un qualsiasi punto viene attribuita una lunghezza punto predefinita ed il suo valore viene mostrato sul display LCD; tale valore lampeggerà per 3 volte non appena si procede a modificarlo.

Per modificare la lunghezza punto premere il relativo tasto: per allungare il punto premere " + " (a destra); per accorciare il punto premere " - " (a sinistra).

Alcuni punti specifici hanno limitazioni di modifica lunghezza punto.



### ⑧ Tasto regolazione larghezza punto

Selezionando un qualsiasi punto viene attribuita una larghezza punto predefinita ed il suo valore viene mostrato sul display LCD; tale valore lampeggerà per 3 volte non appena si procede a modificarlo.

Per modificare la larghezza punto premere il relativo tasto: per allargare il punto premere " + " (a destra); per stringere il punto premere " - " (a sinistra).

Alcuni punti specifici hanno limitazioni di modifica larghezza punto.

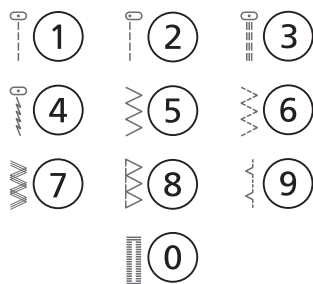


### Posizione ago punto dritto

Impostando i punti a selezione diretta del gruppo A da 1 a 4 oppure il punto 000 del gruppo B è possibile decentrare la posizione dell'ago rispetto alla sua posizione predefinita.

La posizione preimpostata è al centro valore "3.5".

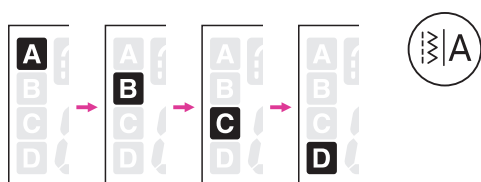
Per decentrare l'ago a destra premere il tasto " + " (a destra); per decentrare l'ago a sinistra premere il tasto " - " (a sinistra).



### ⑨ Punti a selezione diretta/ tastiera numerica

Selezionando i punti a selezione diretta del gruppo A premere i pulsanti 1, 2, 3, 4, 5, 6, 7, 8, 9, 0 posizionati di fianco alla tastiera numerica.

Selezionando i punti del gruppo B e gli alfabeti premere i pulsanti sulla tastiera numerica per digitare i numeri corrispondenti al punto desiderato scelto dalla tabella punti.



### ⑩ Tasto gruppo disegni

Quando si accende la macchina la luce LED illumina il riquadro del primo gruppo A di cui fanno parte i punti a selezione diretta. Premendo il tasto la sequenza scorre come segue:

- A - Gruppo punti a selezione diretta →
- B - Gruppo punti utili, asole, decorativi →
- C - Gruppo alfabeto grassetto →
- D - Gruppo alfabeto corsivo →



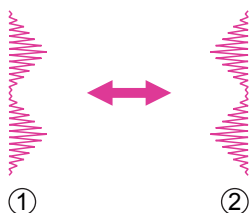
### ⑪ Tasto immagine a specchio

Il tasto immagine a specchio riproduce il disegno prescelto ribaltato lungo il suo asse orizzontale.

Ad eccezione del punto a selezione diretta 0 del gruppo A e i punti da 008 a 020 del gruppo B, su tutti gli altri è possibile attivare tale funzione premendo il relativo tasto.

Il display LCD mostra l'icona con la funzione attiva; la macchina continua a cucire il disegno specchiato fino a quando il tasto non verrà premuto nuovamente.

La funzione può essere disattivata anche selezionando un qualsiasi altro punto.



- ① Punto normale
- ② Immagine a specchio

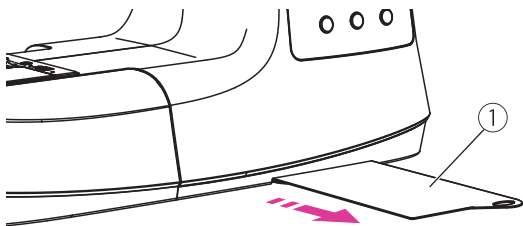


### ⑪ Tasto avviso sonoro

Premendo e mantenendo premuto per 2 secondi il tasto immagine a specchio la funzione dell'avviso sonoro viene disattivata (premendo un qualsiasi tasto nessun suono verrà emesso).

Premendo nuovamente e mantenendo premuto per 2 secondi il tasto immagine a specchio la funzione viene riattivata (al tocco di un qualsiasi tasto verrà emesso un beep sonoro).

# Selezione punto

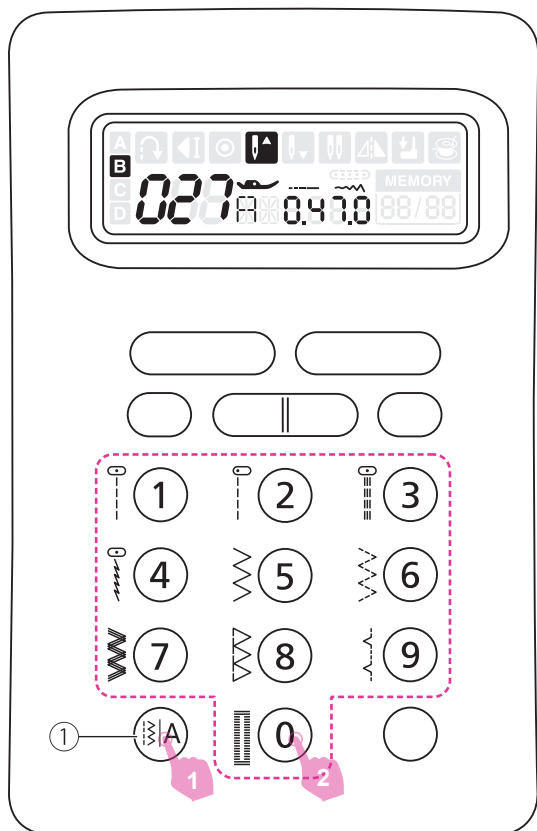


Selezionare il punto desiderato sulla tastiera numerica corrispondente al punto prescelto dalla tabella punti.

① Tabella punti

Quando si accende la macchina la luce LED illumina il riquadro del primo gruppo A di cui fanno parte i punti a selezione diretta. Premendo ancora la sequenza scorre sui gruppi successivi.

① Tasto gruppo disegni



Digitare 2 oppure 3 cifre in base al numero da comporre.

## A - Gruppo disegni a selezione diretta:

Premere i pulsanti 1, 2, 3, 4, 5, 6, 7, 8, 9, 0 posizionati di fianco alla tastiera numerica per selezionare i punti utilizzati più spesso.

## B - Gruppo punti utili, asole, decorativi:

Premere i pulsanti sulla tastiera numerica per digitare i numeri corrispondenti al punto desiderato scelto dalla tabella punti.

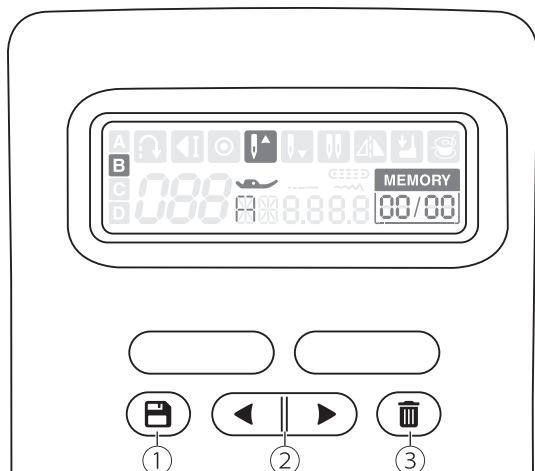
## C - Gruppo alfabeto grassetto:

Premere i pulsanti sulla tastiera numerica per digitare i numeri corrispondenti al punto desiderato scelto dalla tabella punti.

## D - Gruppo alfabeto corsivo:

Premere i pulsanti sulla tastiera numerica per digitare i numeri corrispondenti al punto desiderato scelto dalla tabella punti.

# Tasti funzione memoria



## ① Tasto memoria

Premere il tasto memoria per salvare la sequenza di combinazione punti desiderata. Premere nuovamente il tasto per uscire dalla funzione.

## ② Tasto selezione memoria

Utilizzare il tasto freccia destra oppure sinistra per selezionare la memoria.

## ③ Tasto cancella

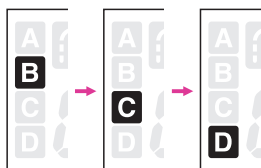
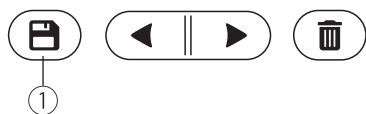
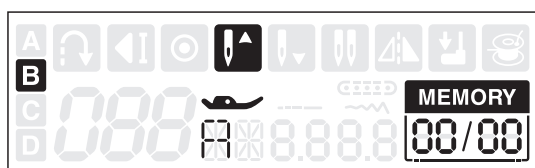
Premere il tasto cancella per eliminare un punto singolo o un punto di una sequenza (il punto eliminato lascia il posto al punto successivo).

# Programma memoria

Poichè quando la macchina viene spenta i dati inseriti verranno persi, attraverso la funzione memoria è possibile salvare una sequenza di combinazione punti per poi essere richiamata più volte all'occorrenza.

## Note

- E' possibile memorizzare, salvare, richiamare e combinare insieme punti dal gruppo B, C e D.
- La macchina dispone di 1 programma memoria che memorizza fino a 40 unità punti alla volta.
- I punti del gruppo B da 008 a 020 non possono essere salvati in memoria.



## ❖ Combinazione punti

Portare l'interruttore di accensione su ON ("I").

Premere il tasto memoria per accedere alla funzione memoria (viene mostrata sul display LCD).

① Tasto memoria

Premere il tasto gruppo disegni per selezionare un punto dal gruppo B, C oppure D.

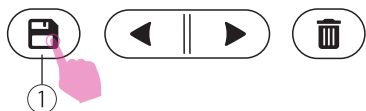
① Tasto gruppo disegni

Comporre il numero di punto desiderato (per esempio il punto numero 023 del gruppo B).

Il punto appena inserito viene visualizzato sul display LCD.

Ripetere l'operazione digitando uno dopo l'altro il numero di punto desiderato.

All'interno di ogni programma memoria possono essere inseriti fino a 40 unità di punto.

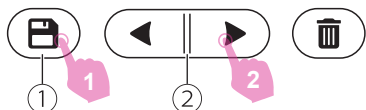
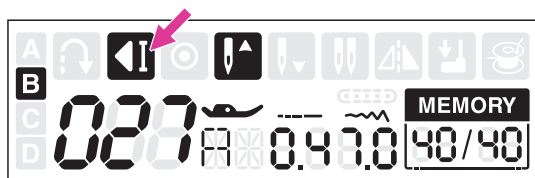


Ultimata l'operazione di inserimento punti premere il tasto memoria per salvare la combinazione; tornare alla cucitura in modalità standard quindi richiamare la memoria e procedere alla cucitura della sequenza.

- ① Tasto memoria

#### ⚠ Attenzione

La sequenza di combinazione inserita verrà cancellata dalla memoria spegnendo la macchina; assicurarsi di premere il tasto memoria una volta ultimato l'inserimento dell'intera sequenza.



#### ❖ Richiamare una sequenza punti memorizzata

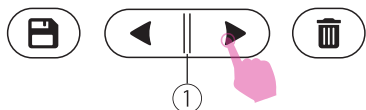
Premere il tasto memoria per accedere alla funzione memoria.

Scorrendo il tasto freccia destra oppure sinistra consecutivamente il display LCD mostrerà uno per uno il dettaglio della sequenza punti che è stata memorizzata.

- ① Tasto memoria
- ② Tasto selezione memoria

#### Note

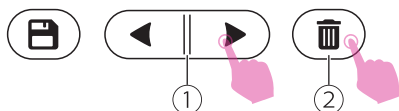
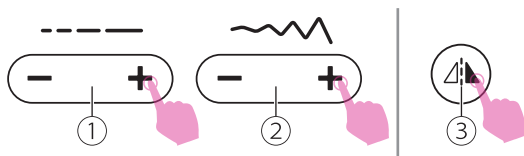
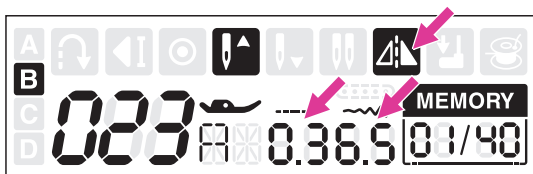
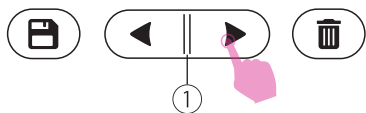
Arrivati al termine della sequenza l'avviso sonoro emetterà un doppio beep.



#### ❖ Inserimento punti

Utilizzare il tasto freccia destra oppure sinistra per spostarsi sul primo punto lasciato fuori. Procedere aggiungendo il numero di punto/punti desiderato che verrà visualizzato di volta in volta sul display LCD.

- ① Tasto selezione memoria



## ❖ Modifica punti

Utilizzare il tasto freccia destra oppure sinistra per selezionare il punto da modificare.

- ① Tasto selezione memoria

La regolazione lunghezza punto, larghezza punto e la funzione immagine a specchio possono essere impostate manualmente su ogni singolo punto.

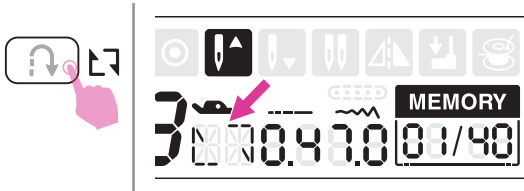
- ① Tasto regolazione lunghezza punto
- ② Tasto regolazione larghezza punto
- ③ Tasto immagine a specchio

## ❖ Tasto cancella

Utilizzare il tasto freccia destra oppure sinistra per selezionare il punto da cancellare.

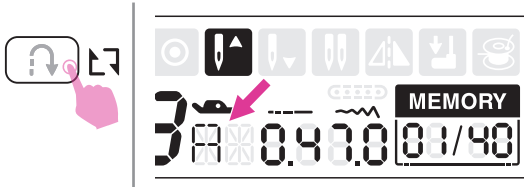
Premere il tasto cancella per eliminare il punto selezionato; il punto successivo a quello eliminato retrocede prendendone il suo posto.

- ① Tasto selezione memoria
- ② Tasto cancella



## ❖ Ripetizione cucitura combinazione

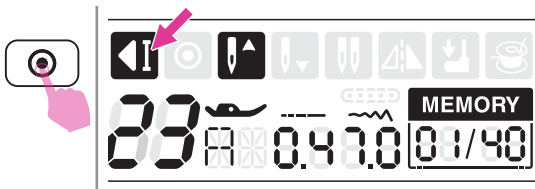
In modalità memoria premendo il tasto marcia indietro viene attivata la funzione che permette di ripetere continuamente la cucitura di una combinazione punti personalizzata.



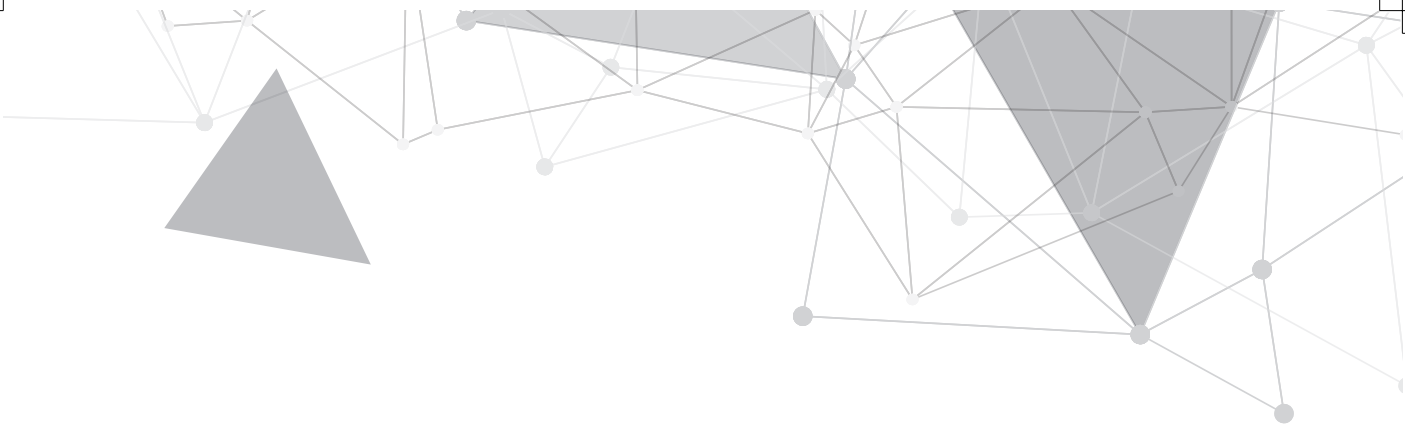
Premendo nuovamente il tasto marcia indietro la funzione viene disattivata e la relativa icona scompare dal display LCD.

### Note

Eventuali modifiche apportate ai punti della sequenza verranno annullati uscendo dalla modalità memoria.



Premendo il tasto nodo automatico, al termine della cucitura la macchina eseguirà 3 punti sulla stessa battuta d'ago alla fine della combinazione dell'ultima unità in sequenza fermandosi automaticamente. Il display LCD mostra l'icona auto-stop. Premendo il tasto start/stop viene ripetuta la cucitura della sequenza.



## | **Panoramica punti**



# Tabella punti

## ❖ Gruppo A: punti a selezione diretta **A**

Punto			Larghezza (mm)		Lunghezza (mm)		Piedino premistoffa	Funzioni			
			Auto	Manuale	Auto	Manuale					
Selezione diretta	1		3.5	0.0~7.0	2.5	0.0~4.5	T	*	*	*	*
	2		0.0	0.0~7.0	2.5	0.0~4.5	T	*	*	*	*
	3		3.5	0.0~7.0	2.5	1.0~3.0	T	*	*	*	*
	4		3.5	1.0~6.0	2.5	1.0~3.0	T	*	*	*	*
	5		5.0	0.0~7.0	2.0	0.3~1.0 1.0~4.5	T	*	*	*	*
	6		5.0	2.0~7.0	1.0	0.3~1.0 1.0~4.5	T	*	*	*	*
	7		5.0	2.5~7.0	2.5	1.0~3.0	T	*	*	*	*
	8		5.0	3.5~7.0	2.5	1.0~3.0	T	*	*	*	*
	9		3.5	1.0~7.0	2.0	0.5~4.5	T	*	*	*	*
	0		5.0	3.0~7.0	0.4	0.3~1.0	D				

## ❖ Gruppo B: punti utili, asole, decorativi **B**

Punto			Larghezza (mm)		Lunghezza (mm)		Piedino premistoffa	Funzioni			
			Auto	Manuale	Auto	Manuale					
Punti utili	000		3.5	0.0~7.0	2.5	1.5~3.0	T	*	*	*	*
	001		3.5	2.5~7.0	1.0	0.5~4.5	T	*	*	*	*
	002		5.0	2.5~7.0	2.5	1.0~3.0	T	*	*	*	*
	003		5.0	2.5~7.0	2.5	1.0~3.0	T	*	*	*	*
	004		7.0	2.5~7.0	2.5	1.0~3.0	A	*	*	*	*
	005		5.0	2.5~7.0	2.5	1.0~3.0	A	*	*	*	*
	006		7.0	2.5~7.0	2.5	1.5~3.0	T	*	*	*	*
Asole	007		7.0	2.5~7.0	1.5	1.0~3.0	T	*	*	*	*
	008		5.0	3.0~5.5	0.4	0.3~1.0	D				
	009		5.0	3.0~5.5	0.4	0.3~1.0	D				
	010		5.0	3.0~5.5	0.4	0.3~1.0	D				
	011		5.0	3.0~5.5	0.4	0.3~1.0	D				
	012		7.0	5.5~7.0	0.4	0.3~1.0	D				
	013		7.0	5.5~7.0	0.4	0.3~1.0	D				
	014		7.0	5.5~7.0	0.4	0.3~1.0	D				
	015		6.0	3.0~7.0	1.0	1.0~2.0	D				
	016		6.0	3.0~7.0	1.5	1.0~3.0	D				
Rammendo	017		7.0	3.5~7.0	2.0	1.0~2.0	D				
Travetta	018		2.0	1.0~3.0	0.5	0.5~1.0	D				
Occhiello	019		7.0	5.0 6.0 7.0	—	—	A				
Cucitura bottone	020		3.5	2.5~4.5	—	—	H				
Punti satin	021		7.0	2.5~7.0	0.4	0.3~1.0	A	*	*	*	*
	022		7.0	2.5~7.0	0.4	0.3~1.0	A	*	*	*	*
	023		7.0	2.5~7.0	0.4	0.3~1.0	A	*	*	*	*
	024		7.0	2.5~7.0	0.4	0.3~1.0	A	*	*	*	*
	025		7.0	2.5~7.0	0.4	0.3~1.0	A	*	*	*	*
	026		7.0	2.5~7.0	0.4	0.3~1.0	A	*	*	*	*
	027		7.0	2.5~7.0	0.4	0.3~1.0	A	*	*	*	*
	028		7.0	2.5~7.0	0.4	0.3~1.0	A	*	*	*	*
	029		7.0	2.5~7.0	0.4	0.3~1.0	A	*	*	*	*
	030		7.0	2.5~7.0	0.4	0.3~1.0	A	*	*	*	*
	031		7.0	2.5~7.0	0.4	0.3~1.0	A	*	*	*	*
	032		7.0	2.5~7.0	0.4	0.3~1.0	A	*	*	*	*
	033		7.0	2.5~7.0	0.4	0.3~1.0	A	*	*	*	*

Punto		Larghezza (mm)		Lunghezza (mm)		Piedino premistoffa	Funzioni				
		Auto	Manuale	Auto	Manuale						
Punti satin	034		7.0	2.5~7.0	0.4	0.3~1.0	A	*	*	*	*
	035		7.0	2.5~7.0	0.4	0.3~1.0	A	*	*	*	*
	036		7.0	2.5~7.0	0.4	0.3~1.0	A	*	*	*	*
	037		7.0	3.0~7.0	0.4	0.3~1.0	A	*	*	*	*
	038		7.0	2.5~7.0	0.4	0.3~1.0	A	*	*	*	*
	039		7.0	2.5~7.0	0.4	0.3~1.0	A	*	*	*	*
Punti a croce	040		5.0	2.5~7.0	2.5	1.0~3.0	A	*	*	*	*
	041		4.0	3.0~7.0	1.0	1.0~3.0	A	*	*	*	*
	042		6.0	3.0~7.0	1.0	1.0~3.0	A	*	*	*	*
	043		6.0	3.0~7.0	1.0	1.0~3.0	A	*	*	*	*
Quilting	044		3.5	2.5~7.0	2.5	1.5~3.0	T	*	*	*	*
	045		3.5	2.5~7.0	2.5	1.5~3.0	T	*	*	*	*
	046		3.5	2.5~7.0	2.5	1.5~3.0	T	*	*	*	*
	047		4.0	2.5~7.0	2.0	1.5~3.0	T	*	*	*	*
	048		7.0	3.0~7.0	1.5	1.5~3.0	T	*	*	*	*
	049		5.0	2.5~7.0	2.0	1.0~3.0	A	*	*	*	*
	050		6.0	3.0~7.0	2.0	1.0~3.0	T	*	*	*	*
	051		5.0	2.5~7.0	2.0	1.0~3.0	A	*	*	*	*
	052		2.0	1.5~7.0	3.0	1.5~3.0	A	*	*	*	*
	053		6.0	3.0~7.0	2.0	1.0~3.0	T	*	*	*	*
054		5.0	3.0~7.0	2.0	1.0~3.0	T	*	*	*	*	
Punti decorativi	055		5.0	3.0~7.0	3.0	1.5~3.0	A	*	*	*	*
	056		7.0	2.5~7.0	2.0	1.0~3.0	T	*	*	*	*
	057		7.0	2.5~7.0	2.5	1.5~3.0	T	*	*	*	*
	058		5.0	2.5~7.0	2.5	1.5~3.0	T	*	*	*	*
	059		7.0	2.5~7.0	1.5	1.0~3.0	A	*	*	*	*
	060		5.0	4.0~7.0	2.5	1.5~3.0	A	*	*	*	*
	061		5.0	2.5~7.0	2.5	1.0~3.0	A	*	*	*	*
	062		7.0	3.5~7.0	2.0	1.0~3.0	T	*	*	*	*
	063		7.0	3.5~7.0	1.0	1.0~3.0	A	*	*	*	*
	064		5.0	2.5~7.0	1.0	1.0~4.5	T	*	*	*	*
	065		7.0	3.0~7.0	2.0	1.5~3.0	A	*	*	*	*
	066		5.0	2.5~7.0	2.0	2.0~3.0	A	*	*	*	*
	067		7.0	3.0~7.0	2.5	1.0~3.0	T	*	*	*	*
	068		7.0	2.5~7.0	2.0	1.5~3.0	T	*	*	*	*
	069		7.0	3.0~7.0	3.0	1.0~3.0	A	*	*	*	*
	070		7.0	2.5~7.0	3.0	2.0~3.0	A	*	*	*	*
	071		7.0	3.0~7.0	2.0	1.5~3.0	A	*	*	*	*
	072		7.0	2.5~7.0	2.0	1.0~3.0	A	*	*	*	*
	073		5.0	3.5~7.0	1.0	1.0~3.0	A	*	*	*	*
	074		7.0	3.0~7.0	2.5	1.5~3.0	T	*	*	*	*
	075		7.0	3.5~7.0	2.5	1.5~3.0	T	*	*	*	*
	076		7.0	2.5~7.0	3.0	1.0~3.0	T	*	*	*	*
	077		7.0	2.5~7.0	3.0	1.0~3.0	T	*	*	*	*
	078		6.0	2.5~7.0	3.0	1.0~3.0	T	*	*	*	*
079		5.0	2.5~7.0	2.0	1.0~3.0	T	*	*	*	*	
080		5.0	3.0~7.0	1.5	1.5~3.0	T	*	*	*	*	
081		5.0	3.0~7.0	2.0	2.0~3.0	A	*	*	*	*	
082		7.0	2.5~7.0	1.5	1.5~3.0	A	*	*	*	*	
083		7.0	4.0~7.0	3.0	2.0~3.0	A	*	*	*	*	
084		5.0	4.0~7.0	1.5	1.0~3.0	A	*	*	*	*	

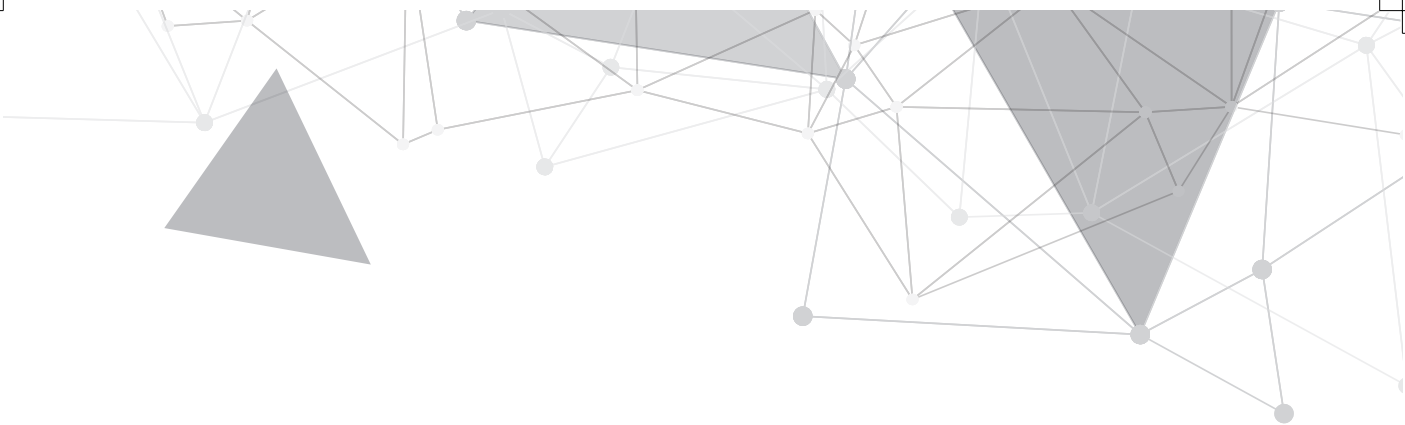
Punto		Larghezza (mm)		Lunghezza (mm)		Piedino premistoffa	Funzioni				
		Auto	Manuale	Auto	Manuale						
Punti decorativi	085		7.0	3.0~7.0	3.0	2.0~3.0	A	*	*	*	*
	086		5.0	3.0~7.0	1.5	1.0~3.0	T	*	*	*	*
	087		5.0	2.5~7.0	2.0	1.0~4.5	T	*	*	*	*
	088		5.0	2.5~7.0	2.0	1.0~3.0	T	*	*	*	*
	089		5.0	2.5~7.0	2.5	1.5~3.0	T	*	*	*	*
	090		6.0	3.5~7.0	2.0	1.5~3.0	A	*	*		*
	091		7.0	2.5~7.0	2.5	1.5~3.0	A	*	*	*	*
	092		7.0	2.5~7.0	2.0	1.5~3.0	T	*	*	*	*
	093		7.0	3.5~7.0	1.5	1.5~3.0	T	*	*		*
	094		5.0	2.5~7.0	1.5	1.0~3.0	T	*	*	*	*
	095		7.0	3.0~7.0	2.0	1.5~3.0	A	*	*	*	*
	096		7.0	5.0~7.0	2.0	2.0~3.0	A	*	*		*
	097		7.0	4.0~7.0	2.5	1.5~3.0	A	*	*		*
	098		5.0	2.5~7.0	1.5	1.0~3.0	T	*	*	*	*
	099		7.0	1.0~7.0	2.0	1.0~4.0	T	*	*	*	*
	100		7.0	4.0~7.0	3.0	2.0~3.0	A	*	*		*
	101		7.0	3.5~7.0	3.0	1.5~3.0	A	*	*		*
	102		7.0	4.0~7.0	2.0	1.5~2.5	A	*	*		*
	103		6.0	2.5~7.0	1.0	1.0~3.0	T	*	*	*	*
	104		7.0	3.5~7.0	2.5	1.5~3.0	A	*	*		*
105		7.0	3.5~7.0	2.5	2.0~3.0	A	*	*		*	

### ❖ Gruppo C: alfabeto grassetto **C**

000 001 002 003 004 005 006 007 008 009  
0 1 2 3 4 5 6 7 8 9  
010 011 012 013 014 015 016 017 018 019 020 021 022 023 024 025 026 027 028 029 030 031 032  
**A B C D E F G H I J K L M N O P Q R S T U V W**  
033 034 035 036 037 038 039 040 041 042 043 044 045 046 047 048 049 050 051 052 053 054 055  
**X Y Z a b c d e f g h i j k l m n o p q r s t**  
056 057 058 059 060 061 062 063 064 065 066 067 068 069 070 071 072 073 074 075 076 077 078  
**u v w x y z Ä Å Æ Ñ Ö Ø Ç Ü ä å æ ë è é ê ñ**  
079 080 081 082 083 084 085 086 087 088 089 090 091 092 093 094 095 096 097 098 099  
**ö õ ø ì ç ü ù ß & ? ! \_ ' , . - ( ) @ + =**

### ❖ Gruppo D: alfabeto corsivo **D**

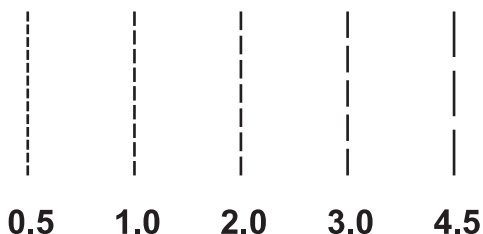
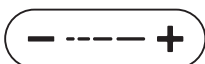
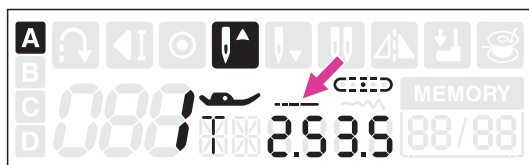
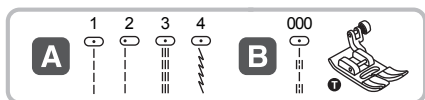
000 001 002 003 004 005 006 007 008 009  
*0 1 2 3 4 5 6 7 8 9*  
010 011 012 013 014 015 016 017 018 019 020 021 022 023 024 025 026 027 028 029 030 031 032  
*A B C D E F G H I J K L M N O P Q R S T U V W*  
033 034 035 036 037 038 039 040 041 042 043 044 045 046 047 048 049 050 051 052 053 054 055  
*X Y Z a b c d e f g h i j k l m n o p q r s t*  
056 057 058 059 060 061 062 063 064 065 066 067 068 069 070 071 072 073 074 075 076 077 078  
*u v w x y z Ä Å Æ Ñ Ö Ø Ç Ü ä å æ ë è é ê ñ*  
079 080 081 082 083 084 085 086 087 088 089 090 091 092 093 094 095 096 097 098 099  
*ö õ ø ì ç ü ù ß & ? ! \_ ' , . - ( ) @ + =*



## **Cucitura di base**



# Punto dritto



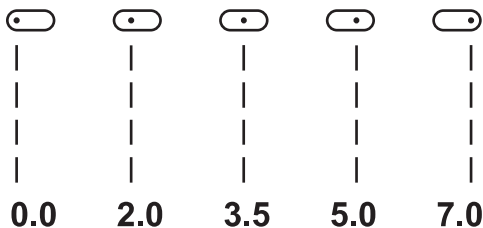
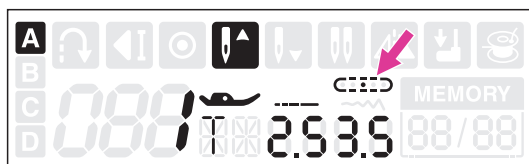
Installare il piedino universale T.

Selezionare uno dei punti indicati a fianco.

La lunghezza punto può essere modificata premendo il relativo tasto di regolazione lunghezza punto.

Premere " + " per ottenere un punto più lungo;  
Premere " - " per ottenere un punto più corto.

Di solito più tessuto, filo e ago risultano spessi più la lunghezza punto dovrebbe essere aumentata.



## ❖ Decentramento ago punto dritto

La posizione ago del punto dritto può essere modificata attraverso il tasto regolazione larghezza punto.

La posizione preimpostata è al centro valore "3.5".

Per decentrare l'ago a destra premere il tasto " + " (a destra).

Per decentrare l'ago a sinistra premere il tasto " - " (a sinistra).

# Punto zigzag

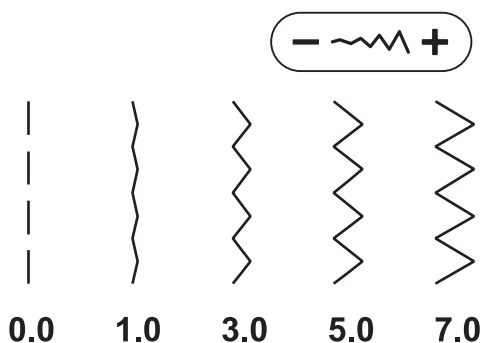


Installare il piedino universale T o punti satin.



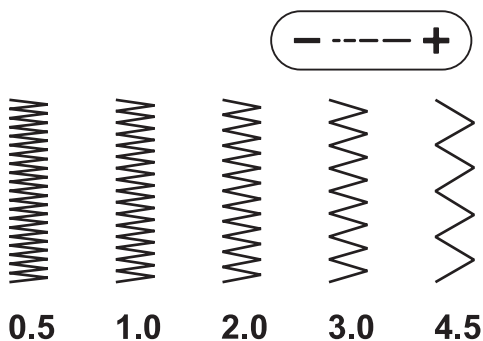
Selezionare uno dei punti indicati a fianco.

La larghezza punto può essere regolata fra 0.0 e 7.0 premendo il relativo tasto " + " per allargare oppure " - " per stringere.



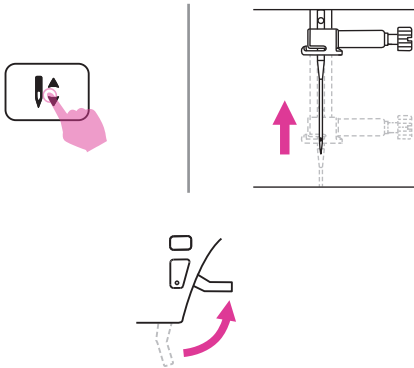
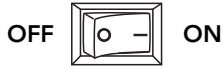
La lunghezza punto può essere regolata premendo il relativo tasto " + " per allungare oppure " - " per accorciare. Il punto zigzag standard è impostato su "2.5" o inferiore.

Punti molti fitti si riferiscono a punti satin.



# Iniziare a cucire

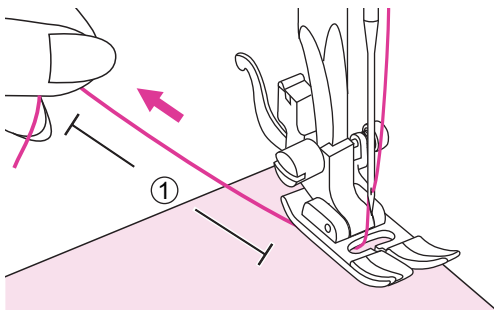
Per risultati di cucitura migliori seguire i consigli riportati nella sezione "Selezione ago/tessuto/filo" ed inserire il piedino corrispondente al punto da eseguire.



1. Portare l'interruttore di accensione su "I".

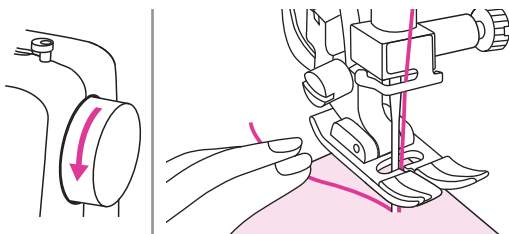
2. Premere il tasto ago alto/basso per portare l'ago nella sua posizione più alta.

3. Sollevare la leva alzapiedino e selezionare il punto desiderato.



4. Posizionare il tessuto sotto al piedino premistoffa; passare il filo al di sotto di esso lasciando circa 10 cm di filo di scarto dietro il piano di lavoro.

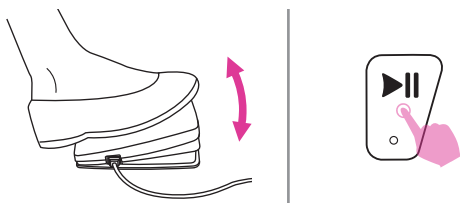
① 10cm



5. Ruotare il volantino verso sè (in senso antiorario) per abbassare l'ago nel tessuto sul punto in cui si desidera iniziare a cucire.



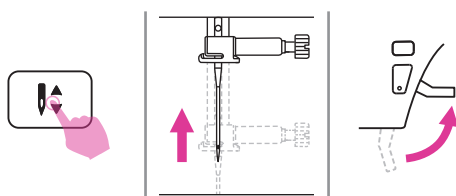
6. Abbassare il piedino premistoffa.



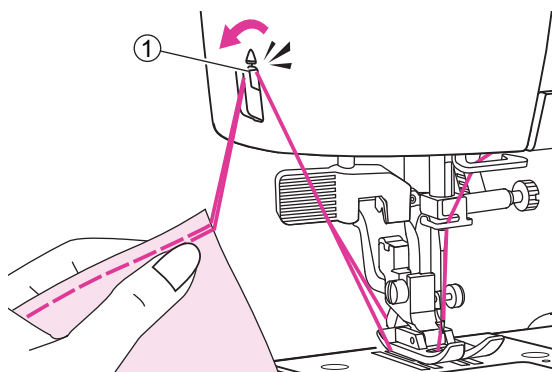
7. Pigiare delicatamente il reostato oppure premere il tasto start/stop per iniziare a cucire. Rilasciare il reostato oppure premere il tasto start/stop per fermare la macchina.

#### Note

Premendo il tasto marcia indietro è possibile eseguire alcuni punti di rinforzo all'inizio/fine della cucitura (fare riferimento alla pagina successiva paragrafo "Consigli utili").



8. Premere il tasto ago alto/basso per portare l'ago nella sua posizione più alta; sollevare il piedino premistoffa e rimuovere il tessuto.



9. Guidare il tessuto verso la scocca laterale sinistra fino a raggiungere il taglia filo laterale. Tagliare il filo superiore e quello della spolina.

① Taglia filo laterale

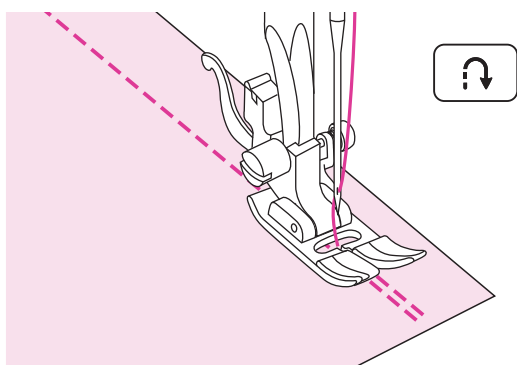
# Consigli utili

Di seguito sono riportate tecniche per ottenere risultati ottimali di cucitura. Fare riferimento ai suggerimenti di seguito descritti.

Risultati scarsi di cucitura potrebbero dipendere dal tipo di tessuto impiegato e dal punto inadatto. Si raccomanda di eseguire una cucitura di prova su un campione di tessuto di scarto.

La cucitura di prova va eseguita utilizzando lo stesso filo e tessuto su cui si intende realizzare il progetto finito regolando più volte, se necessario, larghezza/lunghezza punto e tensione filo superiore.

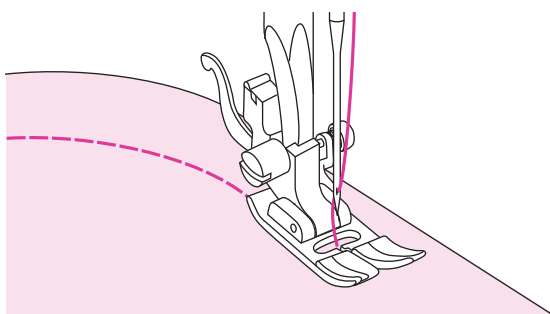
Poichè la buona riuscita della cucitura dipende dal numero di strati di tessuto e dal punto prescelto, si raccomanda di eseguire la cucitura di prova mantenendo le stesse condizioni del progetto finito.



## ❖ Cucitura all'indietro

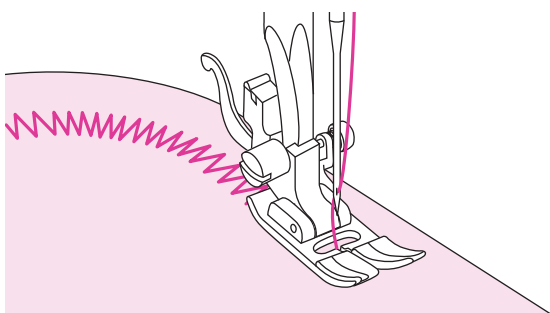
La cucitura all'indietro viene utilizzata all'inizio e alla fine della cucitura per rinforzare il punto.

Premere il tasto marcia indietro ed eseguire 4-5 punti di rinforzo all'indietro. La macchina riprende a cucire in avanti una volta che il tasto viene rilasciato.

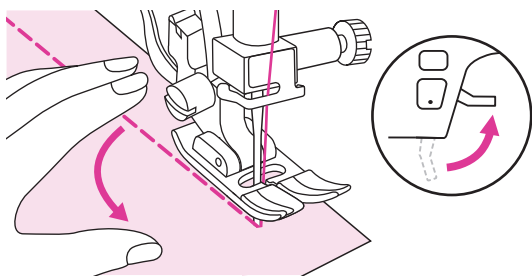


## ❖ Cucitura curve

Arrivati in prossimità della curva, accompagnare il tessuto ruotandolo leggermente intorno all'ago.



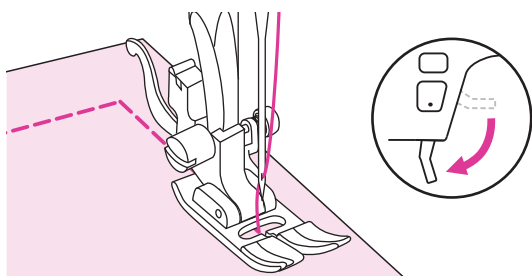
Utilizzando il punto zigzag sulle curve, si consiglia di accorciare la lunghezza punto al fine di ottenere risultati migliori.



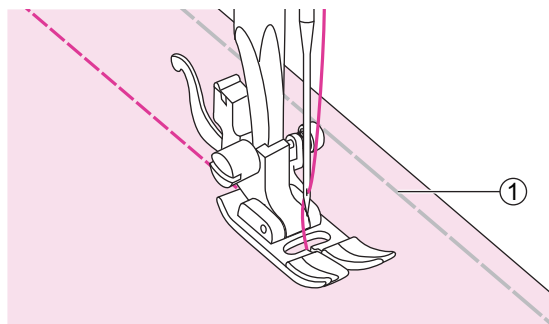
### ❖ Cucitura angoli

fermare la macchina in prossimità del punto in cui si raggiunge l'angolo.

Abbassare l'ago nel tessuto e sollevare il piedino premistoffa. Utilizzando l'ago come un perno, ruotare il tessuto di 90° nella direzione desiderata.



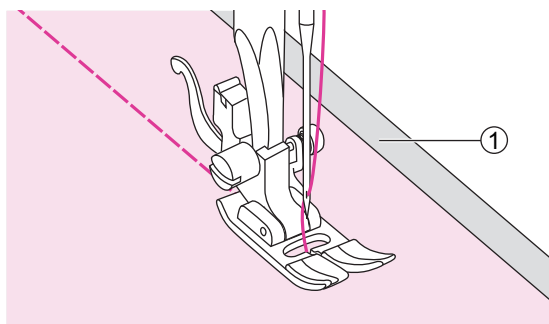
Abbassare il piedino e cucire nella nuova direzione.



### ❖ Cucitura tessuti elasticizzati

Imbastire i due lembi di tessuto e cucire guidando delicatamente il tessuto senza tirarlo.

① Imbastitura

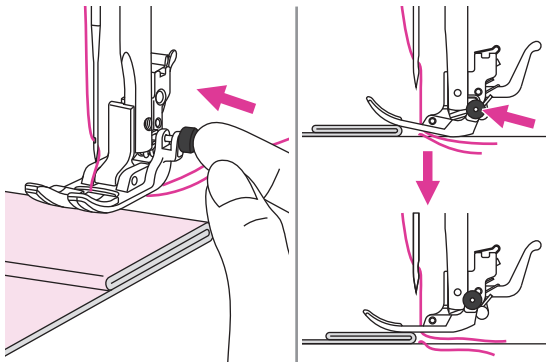


### ❖ Cucitura tessuti sottili

Quando si cuce un tessuto particolarmente sottile, il tessuto tende a non essere trasportato regolarmente e la cucitura risultare non allineata. Si consiglia di rinforzare il rovescio del tessuto con uno stabilizzatore/carta velina.

Terminata la cucitura strappare dal rovescio della cucitura lo stabilizzatore/carta velina in eccesso.

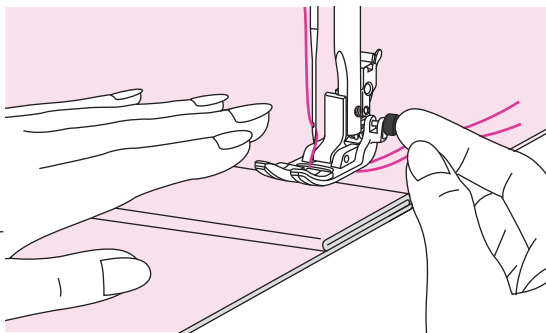
① Stabilizzatore/carta velina



## ❖ Cucitura tessuti pesanti

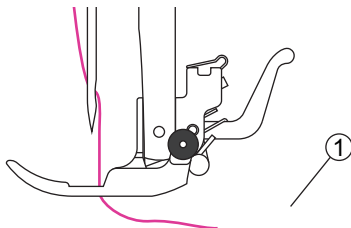
E' possibile cucire tessuti spessi mantenendo il piedino anzichè nella normale posizione obliqua, in posizione orizzontale in modo da permettere alla griffa trasporto di fare presa sul tessuto evitando che l'ago si spezzi.

Per bloccare il piedino in posizione orizzontale, prima di abbassare la leva alza piedino, premere e mantenere premuto il bottoncino nero posto in alto a destra al piedino universale T.

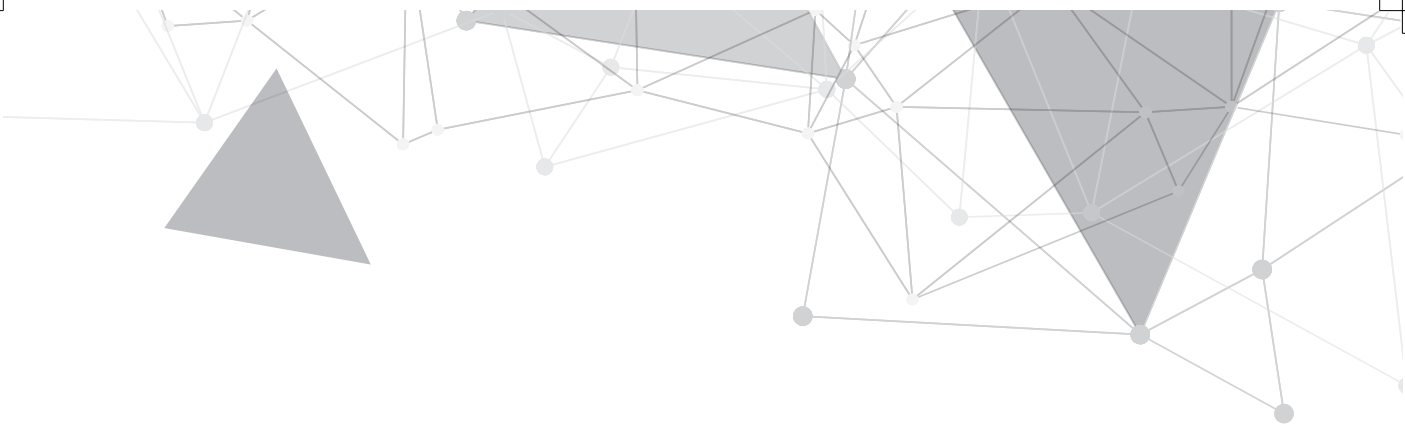


Quando si incontra lo spessore dell'orlo più alto, fermare la macchina e puntare l'ago nel tessuto. Sollevare il piedino e premere il bottoncino nero per bloccare il piedino in posizione orizzontale. Abbassare nuovamente il piedino e continuare a cucire a velocità moderata.

Il bottoncino nero si rilascia automaticamente una volta cuciti alcuni punti.



Un'altra possibilità è posizionare un cartone o un pezzo di tessuto dello stesso spessore del bordo da livellare in corrispondenza del piedino in modo che lo stesso sia in posizione orizzontale rispetto allo spessore dell'orlo più alto.

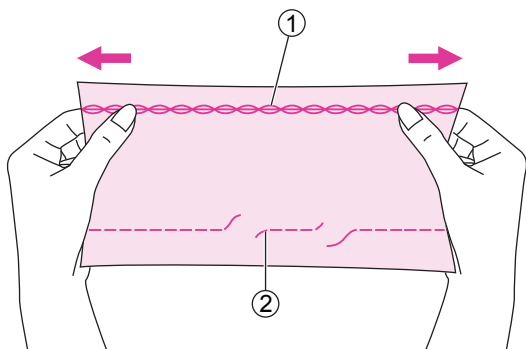


## | Punti utili



# Punti elastici

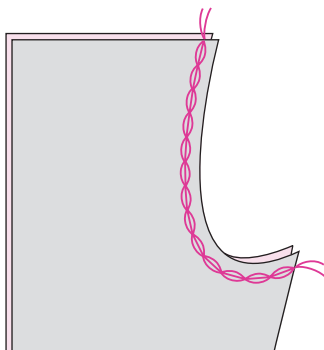
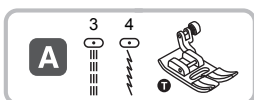
Utilizzare questi punti per eseguire cuciture elastiche e resistenti in grado di allungarsi ed estendersi senza strapparsi.



Ideale su tessuti elastici e maglina. Il punto dritto standard non è estendibile e per questo motivo si strappa quando il tessuto elastico viene allungato.

- ① Punto dritto elastico
- ② Punto dritto standard

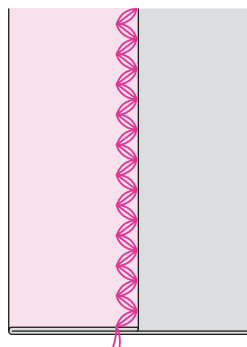
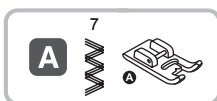
Possono anche essere utilizzati come finiture e orli decorativi.



Installare il piedino universale T.

## ❖ Punto dritto elastico

Il punto dritto elastico viene utilizzato per triplo rinforzo ottenendo cuciture elastiche e resistenti.



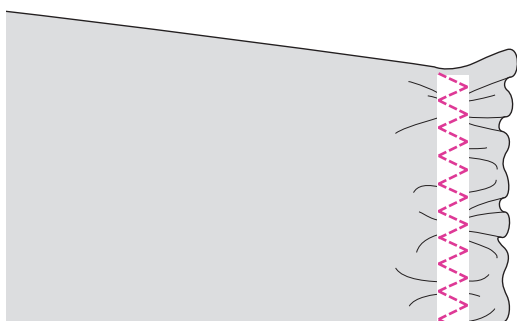
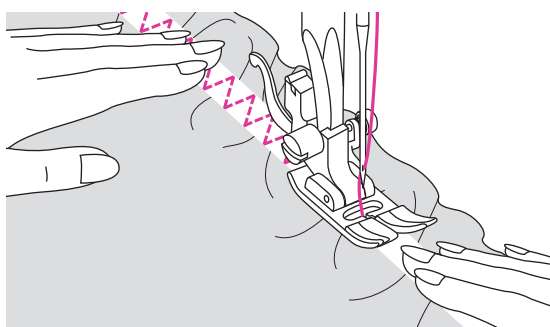
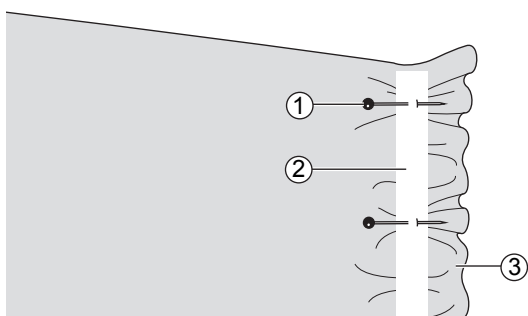
Installare il piedino universale T.

## ❖ Punto zigzag elastico

Il punto zigzag elastico viene utilizzato per triplo rinforzo di tessuti come jeans, tela, corda.

# Cucire un nastro elastico sopra il tessuto

E' possibile realizzare graziose finiture su polsini, girovita e caviglie utilizzando del nastro elastico da cucire insieme al tessuto. La lunghezza del nastro elastico dovrà essere leggermente inferiore rispetto alla circonferenza del polsino, girovita, caviglia.



Distribuire uniformemente degli spillini lungo il nastro elastico che va posizionato sul rovescio del tessuto a circa 2 cm dal bordo.

- ① Spillino
- ② Nastro elastico
- ③ Rovescio del tessuto

Cucire insieme il nastro elastico con il tessuto; mentre si procede con la cucitura, allungare tirando uniformemente il nastro lungo il tessuto.

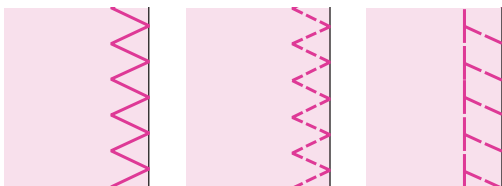
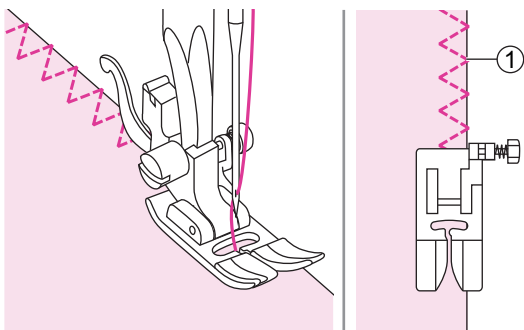
Mentre si spinge il tessuto dietro al piedino pre-stoffa con la mano sinistra, tirare il tessuto in avanti con la mano destra verso lo spillino più prossimo al piedino.

## Note

Mentre si procede con la cucitura, fare attenzione a non passare sopra gli spillini con l'ago, altrimenti si potrebbe rompere, spuntare, piegare o storcere.

# Punto overlock

Rifinire un tessuto con punto overlock previene ed evita che il bordo si sfilacci.

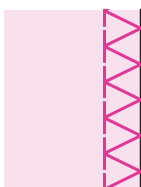
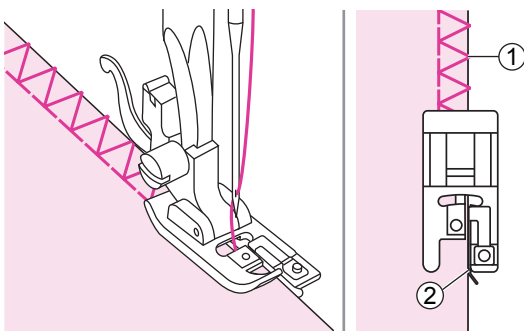
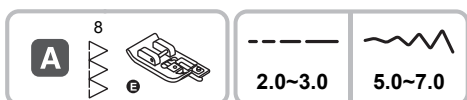


## ❖ Utilizzo piedino universale T

Installare il piedino universale T.

Cucire il punto soprappiù lungo il bordo del tessuto facendo in modo che l'ago cada subito all'interno del bordo esterno destro.

- ① Punto caduta ago



## ❖ Utilizzo piedino soprappiù E

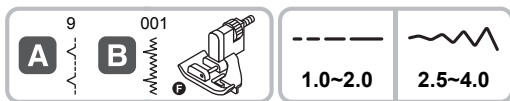
Installare il piedino soprappiù E.

Cucire il punto soprappiù lungo il bordo del tessuto facendo aderire la guida del piedino al bordo esterno destro.

- ① Punto caduta ago
- ② Guida

# Orlo invisibile

La variante standard e quella per tessuto elasticizzato, permettono di realizzare orli invisibili sul dritto del tessuto per rifiniture su pantaloni, gonne, tende, eccetera.



Installare il piedino orlo invisibile F.

9: Punto per orlo invisibile tessuto non elastico

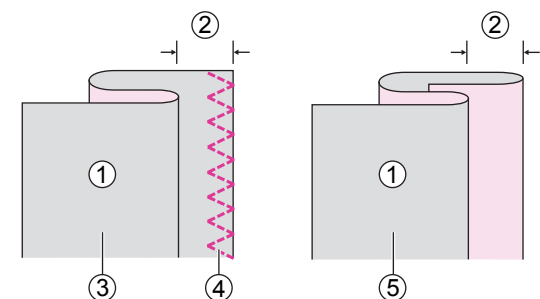
001: Punto per orlo invisibile tessuto elastico

## Note

Per eseguire un orlo invisibile serve pratica; eseguire una cucitura di prova su un campione.

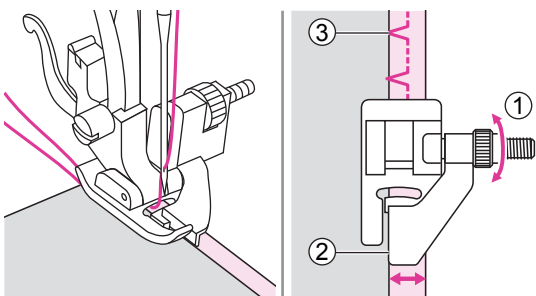
Piegare il tessuto come illustrato, in modo che il rovescio del tessuto sia rivolto verso l'alto.

- ① Rovescio del tessuto
- ② 5 mm
- ③ Tessuto pesante
- ④ Punto sopraggitto
- ⑤ Tessuto medio/leggero



Posizionare il tessuto sotto al piedino. Ruotare manualmente il volantino finché l'ago si sposti completamente verso sinistra. L'ago dovrebbe penetrare solo leggermente nella piega del tessuto. In caso contrario, correggerne la larghezza regolando la guida (girare la vite del piedino fino ad appoggiarla alla piega del tessuto).

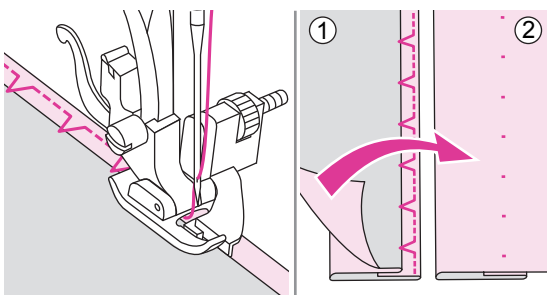
- ① Vite del piedino
- ② Guida
- ③ Punto caduta ago



Cucire lentamente guidando con attenzione il tessuto lungo la guida.

Voltare il tessuto dalla parte del dritto.

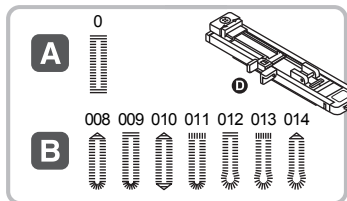
- ① Rovescio del tessuto
- ② Dritto del tessuto



# Cucitura asola

E' possibile realizzare asole proporzionate al diametro del bottone.

Per la realizzazione di asole su tessuto elasticizzato si consiglia di rinforzare il rovescio del tessuto con lo stabilizzatore.



Installare il piedino asola automatica D.

0/009: per tessuti da sottili a medi

012/013: per cappotti e giacche

011: asola per tessuti pesanti con travette verticali rinforzate

008/010: asola con travetta rinforzata

014: per pantoloni jeans e tessuti pesanti

## Note

Prima di procedere alla cucitura di un'asola, eseguire una prova su un ritaglio dello stesso tessuto sul quale si intende eseguire l'asola.

Segnare la posizione dell'asola sul tessuto.

La lunghezza massima di un'asola è 3 cm (diametro + spessore del bottone).

Voltare il tessuto dalla parte del dritto.

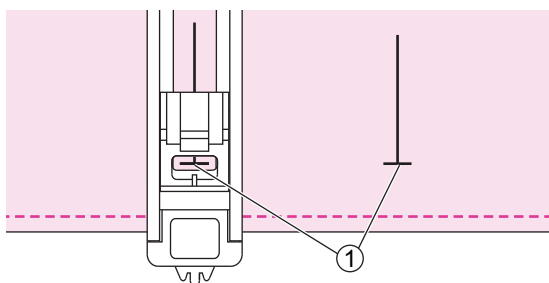
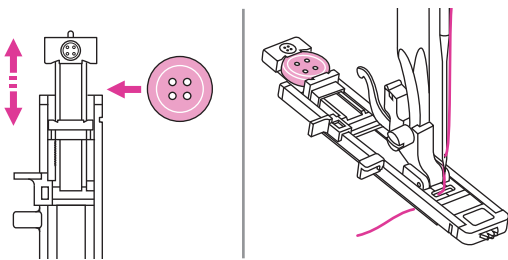
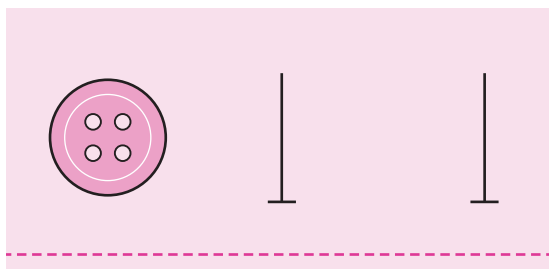
Aprire il supporto bottone posto dietro al piedino ed inserirci il bottone dentro.

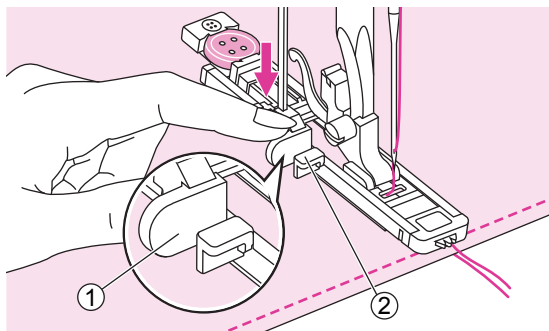
Facendo aderire il supporto bottone allo stesso, la dimensione dell'asola viene automaticamente determinata.

Premere due volte il tasto ago alto/basso per fare passare il filo superiore sotto al piedino attraverso la fessura centrale.

Posizionare il tessuto in modo che il contrassegno posto al centro del piedino sia allineato con quello del punto di inizio dell'asola disegnata.

① Punto di inizio

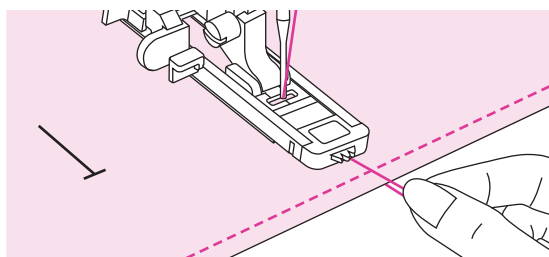




Selezionare il tipo di asola desiderata.  
Regolare larghezza e lunghezza punto in base al tessuto da cucire.

Abbassare la leva asola automatica fino al suo punto più basso e spingerla dietro l'apposito supporto di blocco.

- ① Leva asola automatica
- ② Supporto di blocco

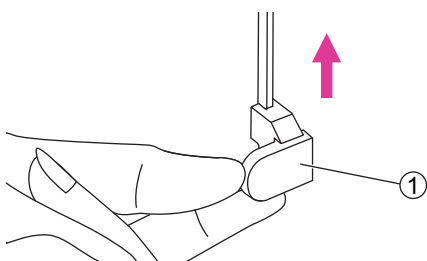


Tenere leggermente l'estremità del filo superiore ed iniziare a cucire.

#### Note

Guidare delicatamente il tessuto con le mani.

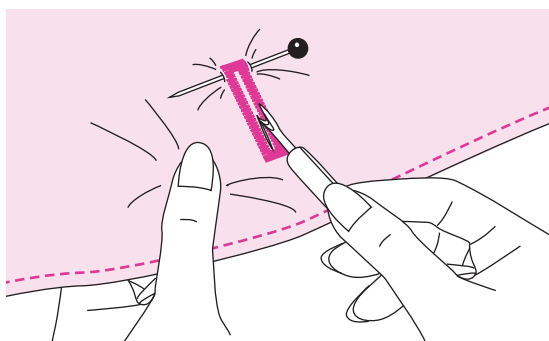
Prima del termine della cucitura, verranno cuciti automaticamente alcuni punti di rinforzo.



Sollevare il piedino (tornerà in posizione iniziale) e tagliare i fili.  
Per cucire ulteriori asole ripetere l'intera operazione.

Al termine dell'operazione, riportare la leva asola automatica in posizione originale.

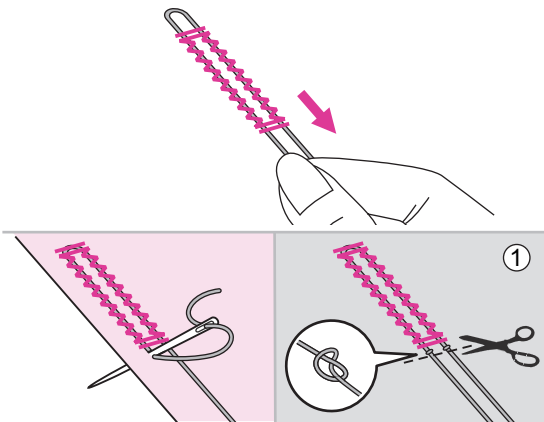
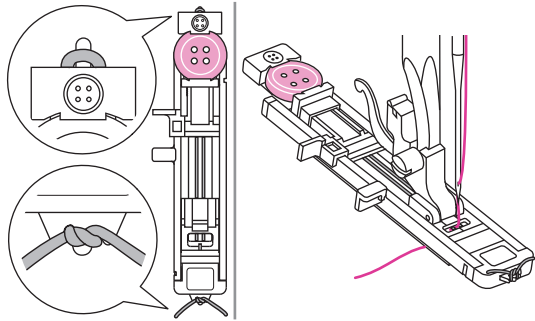
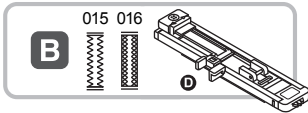
- ① Leva asola automatica



Utilizzando l'apri asola, tagliare l'asola tra le due travette senza oltrepassare i punti cuciti (servirsi di uno spillino come dispositivo di arresto da posizionare all'estremità della travetta).

#### Note

Quando si utilizza l'apri asola, tenere lontane le dita dalla parte tagliente del dispositivo per evitare di ferirsi accidentalmente.



## ❖ Asola su tessuto elasticizzato

015: asola tessuto fitto elasticizzato

016: asola tessuto elasticizzato

Impostare la larghezza punto in modo che corrisponda allo spessore del cordoncino utilizzato. Mantenendo il piedino asola sollevato, agganciare il cordoncino di riempimento allo sperone posto sul retro del piedino. Portare le estremità verso sé e sotto al piedino, oltrepassando l'estremità anteriore. Agganciare il cordoncino alle forcelle poste sulla parte anteriore del piedino in modo da tenerlo teso. Abbassare l'ago nel tessuto in corrispondenza del punto in cui si desidera iniziare a cucire.

Abbassare il piedino e procedere all'esecuzione dell'asola.

Ciascun lato dell'asola e le travette verranno cucite sopra il cordoncino di riempimento.

Rimuovere il tessuto dalla macchina, quindi tagliare solo i fili di cucitura.

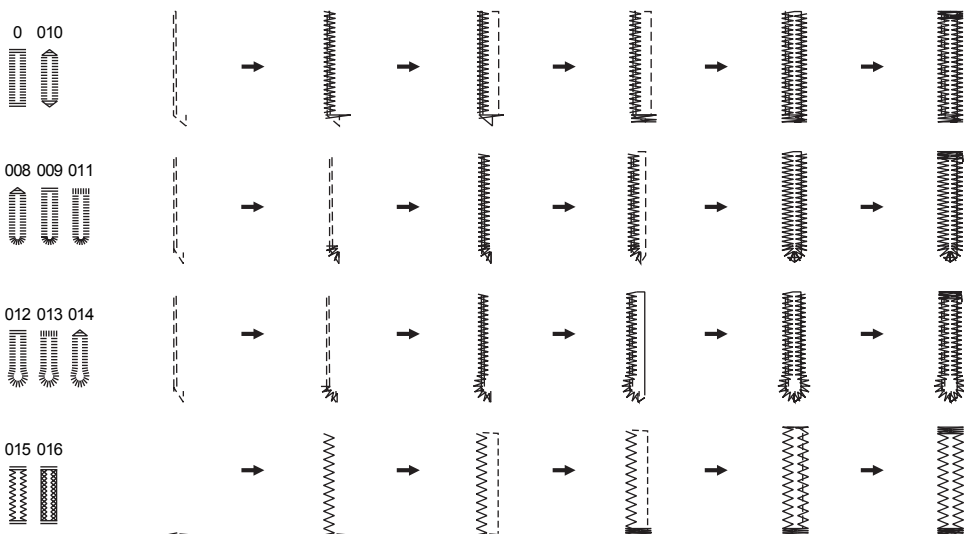
Tirare le estremità del cordoncino verso sé per tenderlo. Servendosi di un ago a cruna larga per cucito a mano, infilare ciascun capo del filo del cordoncino sul rovescio del tessuto, quindi annodare i due fili.

① Leva asola automatica

### Note

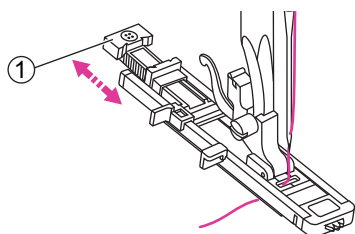
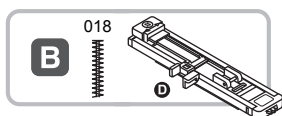
Si consiglia di rinforzare il rovescio del tessuto con uno stabilizzatore.

\* Sequenza esecuzione asola: l'asola viene cucita da davanti verso dietro, quindi di nuovo in avanti.



# Punto travetta

Il punto travetta è utilizzato per rinforzare punti soggetti a sollecitazioni quali tasche, angoli, passanti, cavallo di pantaloni, eccetera.

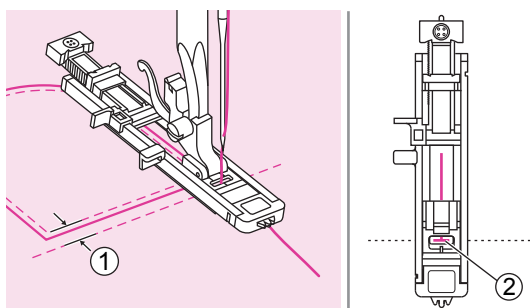


Installare il piedino asola automatica D.

Aprire il supporto bottone alla lunghezza desiderata. Regolare larghezza e lunghezza punto per impostare spessore e densità necessari.

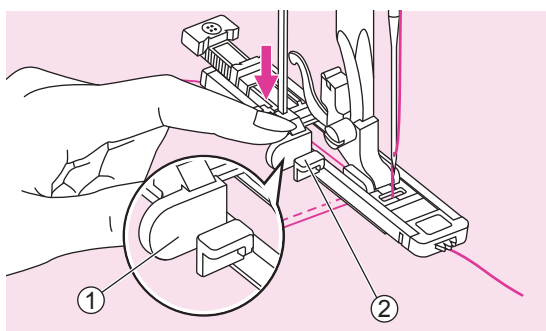
Premere due volte il tasto ago alto/basso per fare passare il filo superiore sotto al piedino attraverso la fessura centrale.

① Supporto bottone



Posizionare il tessuto sotto al piedino in modo che l'ago si trovi 2mm davanti al punto di inizio in cui si esegue la travetta; abbassare il piedino.

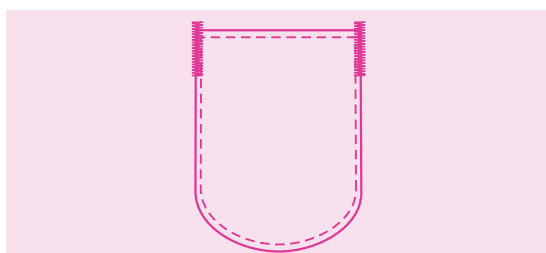
① 2mm  
② Punto di inizio



Abbassare la leva asola automatica fino al suo punto più basso e spingerla dietro l'apposito supporto di blocco.

Cucire lentamente guidando con attenzione il tessuto lungo la guida.

① Leva asola automatica  
② Supporto di blocco



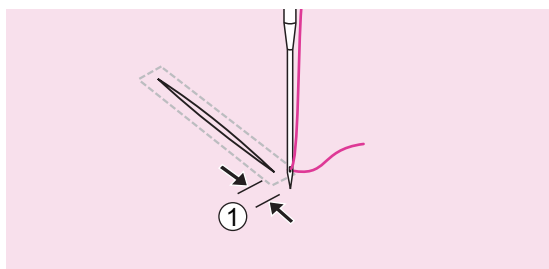
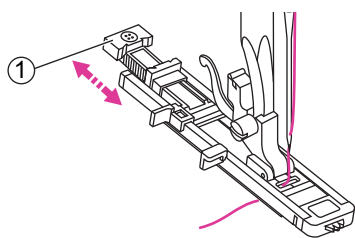
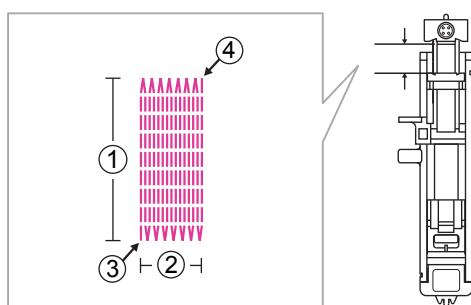
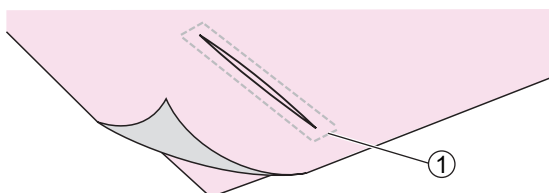
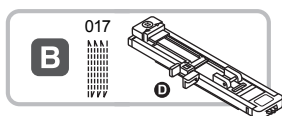
La travetta è così ultimata.

## Note

Si consiglia di rinforzare il rovescio del tessuto con uno stabilizzatore.

# Punto rammendo

Il punto rammendo ripara uno strappo, un foro o una lacerazione dall'indumento. Individuando un filo il più possibile vicino al colore dell'indumento, il rammendo risulta quasi invisibile.



Installare il piedino asola automatica D.

Eseguire un'imbastitura lungo il perimetro dello strappo posizionando il tessuto dritto contro rovescio (in caso di mancanza del pezzo rovescio di tessuto, applicare un supporto stabilizzatore).

① Imbastitura

La misura delle linee di cucitura è variabile.

Tuttavia la lunghezza massima punto è 2.6cm e la larghezza massima 7.0cm.

- ① Lunghezza linea punto
- ② Larghezza linea punto
- ③ Inizio cucitura
- ④ Fine cucitura

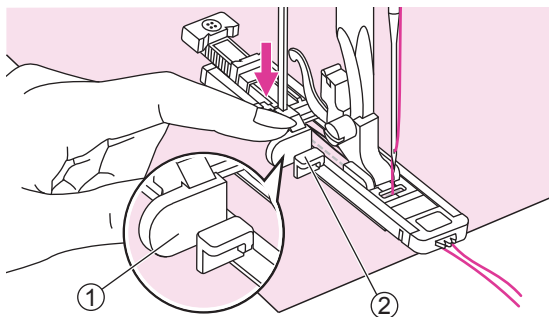
Aprire il supporto bottone alla lunghezza desiderata. Regolare larghezza e lunghezza punto per impostare spessore e densità necessari.

Premere due volte il tasto ago alto/basso per fare passare il filo superiore sotto al piedino attraverso la fessura centrale.

① Supporto bottone

Posizionare il tessuto sotto al piedino in modo che l'ago si trovi 2mm davanti al punto di inizio in cui si esegue la travetta; abbassare il piedino.

① 2mm



Abbassare la leva asola automatica fino al suo punto più basso e spingerla dietro l'apposito supporto di blocco.

Cucire lentamente guidando con attenzione il tessuto lungo la guida.

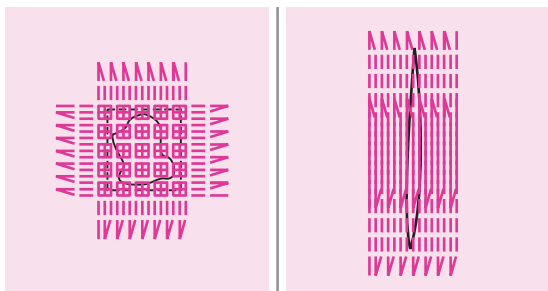
- ① Leva asola automatica
- ② Supporto di blocco



I punti rammendo vengono cuciti procedendo da sotto a sopra consecutivamente come mostrato nella figura a fianco.

#### Note

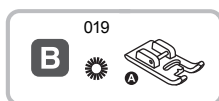
Se il tessuto stenta a scorrere perchè è troppo pesante, aumentare la lunghezza punto.



Se l'area da rammendere risulta particolarmente logorata ripetere l'operazione eseguendo la cucitura più volte e anche in senso orizzontale.

# Punto occhiello

L'occhiello viene utilizzato per realizzare un foro a punto satin su giacche, cinture e similari.



①



②



③



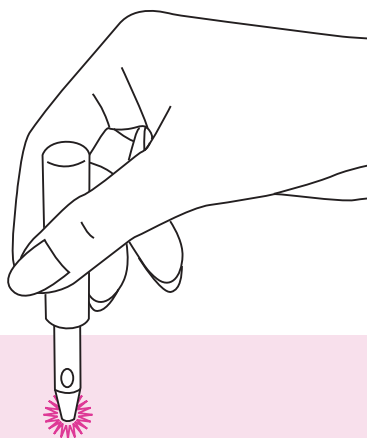
Installare il piedino punto satin A.

Premere il tasto regolazione larghezza punto per impostare la dimensione desiderata dell'occhiello.

- ① Piccolo: 5.0mm
- ② Medio: 6.0mm
- ③ Grande: 7.0mm

Abbassare l'ago nel tessuto sul punto di inizio della cucitura; abbassare il piedino premistoffa. Iniziare a cucire.

Al termine della sequenza la macchina esegue alcuni punti di rinforzo per poi fermarsi automaticamente.



Forare il centro dell'occhiello con un punzone per asole/occhielli.

- \* Il punzone per asole/occhielli non è fornito fra gli accessori in dotazione alla macchina.

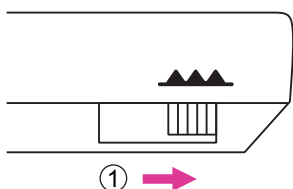
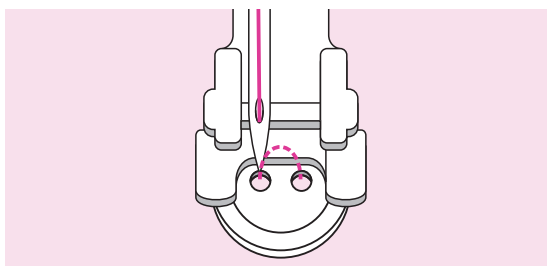
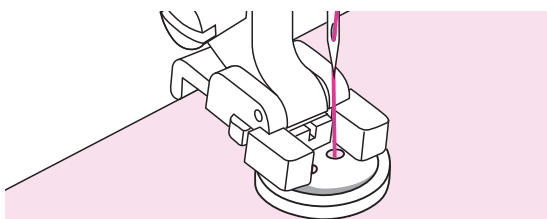
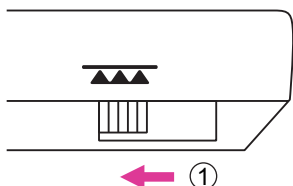
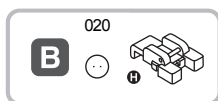
## Note

Per risultati migliori prima di forare l'occhiello con il punzone si consiglia di posizionare un cartoncino oppure un pezzo di tessuto spesso sotto al progetto finito.

Se si cuce con filo sottile il punto potrebbe risultare leggero; ripassare l'occhiello cucendone un altro su quello appena eseguito.

# Cucitura bottoni

E' possibile cucire a macchina bottoni a 2 oppure 4 fori.



Inserire il piedino bottoni H.

Escludere la griffa trasporto portando la leva a sinistra.

① Posizione di esclusione

Posizionare il tessuto sotto al piedino con il bottone nella posizione desiderata; abbassare il piedino.

Regolare la larghezza punto su un valore corrispondente alla distanza fra i 2 fori del bottone.

Ruotare manualmente il volantino verso sè per verificare che l'ago entri esattamente nel foro sinistro e poi in quello destro del bottone.

Per cucire bottoni su tessuti pesanti (cappotto, giacca) posizionare un ago perpendicolare ai fori del bottone creando un gambo di sostegno.

Cucire circa 10 punti quindi annodare i fili sul rovescio del tessuto.

Per cucire bottoni a 4 fori, eseguire dapprima la cucitura dei 2 fori anteriori, poi spostarsi sugli altri 2 ripetendo l'operazione sopra descritta.

Al termine della cucitura, riportare la leva griffa trasporto a destra in posizione sollevata di lavoro.

① Posizione di lavoro

# Cucitura cerniera lampo

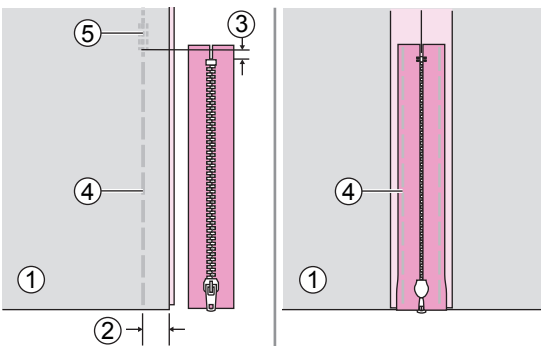
Il piedino cerniera lampo ha una forma tale da permettere all'ago di arrivare vicino ai dentini della cremagliera senza passarci sopra.



Installare il piedino cerniera lampo I.

## ⚠ Attenzione

Durante la cucitura con il piedino cerniera lampo va utilizzato esclusivamente il punto dritto con posizione ago centrale. Altri punti o altre posizioni ago potrebbero colpire il piedino e fare rompere l'ago.

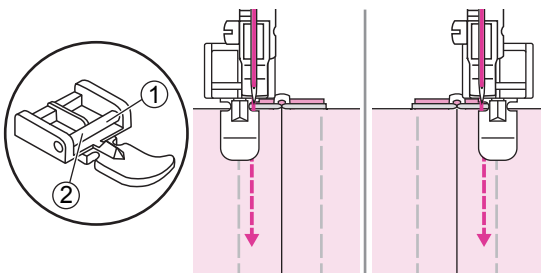


## ❖ Cerniera nascosta su due lati

Posizionare i due tessuti dritto contro dritto. Posizionare la cerniera sul margine di cucitura con il lato anteriore rivolto verso il basso e con i dentini contro la linea del bordo a 2cm. Aumentare al massimo la lunghezza punto e diminuire la tensione a 2 per eseguire un'imbastitura.

Premere e schiacciare la cucitura realizzata. Rivoltare la cerniera sulla cucitura con i dentini rivolti contro la linea del bordo. Eseguire un'imbastitura lungo il nastro della cerniera.

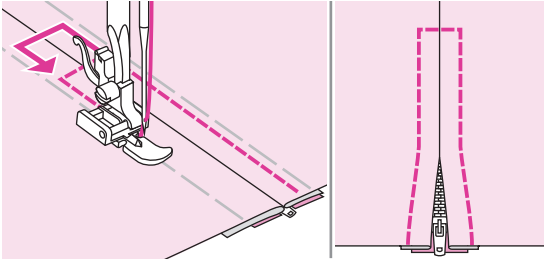
- ① Rovescio del tessuto
- ② 2cm
- ③ 5mm
- ④ Punti di rinforzo
- ⑤ Imbastitura



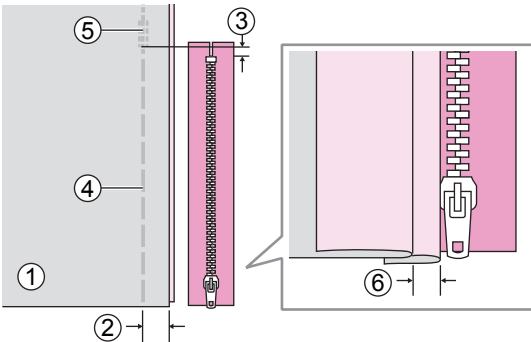
Inserire il piedino cerniera lampo sull'attacco del perno destro. Cucire la metà sinistra della cerniera procedendo dall'alto verso il basso.

Inserire il piedino cerniera lampo sull'attacco del perno sinistro. Cucire la metà destra della cerniera procedendo dall'alto verso il basso.

Durante la cucitura prestare attenzione affinché l'ago non colpisca i dentini della cremagliera della cerniera, altrimenti potrebbe rompersi.



Arrivati in fondo, cucire trasversalmente la cerniera quindi rimuovere i punti dell'imbastitura.

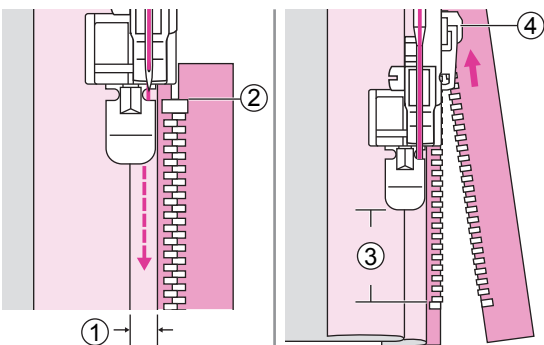


### ❖ Cerniera nascosta su un lato

Posizionare i due tessuti dritto contro dritto. Posizionare la cerniera sul margine di cucitura con il lato anteriore rivolto verso il basso e con i dentini contro la linea del bordo a 2cm. Aumentare al massimo la lunghezza punto e diminuire la tensione a 2 per eseguire un'imbastitura.

Ripiegare a sinistra il margine di cucitura del tessuto e a destra l'altro margine di cucitura per formare una piega di 3mm.

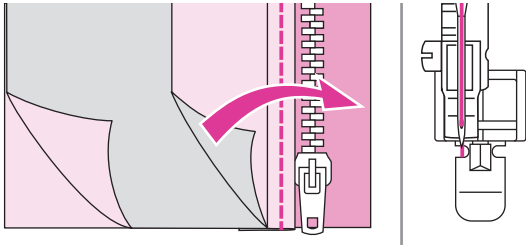
- ① Rovescio del tessuto
- ② 2cm
- ③ 5mm
- ④ Imbastitura
- ⑤ Punti di rinforzo
- ⑥ 3mm



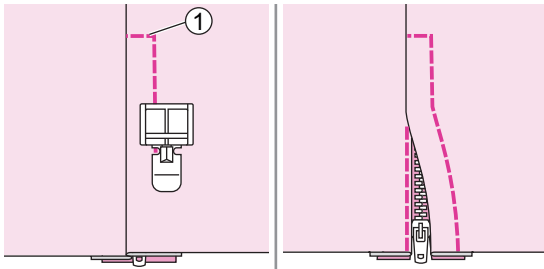
Inserire il piedino cerniera lampo sull'attacco del perno destro. Cucire la metà sinistra della cerniera procedendo dall'alto verso il basso.

Fermare la macchina circa 5cm dopo il fermo della cerniera con l'ago puntato nel tessuto. Sollevare la leva alzapiedino ed aprire la cerniera tirando il cursore; quindi proseguire con la cucitura.

- ① 3mm
- ② Fermo cerniera
- ③ 5cm
- ④ Cursore



Girare il tessuto al dritto e cucire lungo l'estremità inferiore e il lato destro della cerniera.



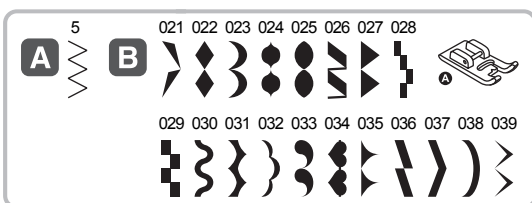
Cucire lungo l'estremità finale della cerniera.

#### ① Estremità finale

Fermare la macchina circa 5cm prima dell'estremità superiore, sollevare la leva alzapiedino ed aprire la cerniera tirando il cursore; proseguire la cucitura e al termine rimuovere l'imbastitura.

## Punti satin

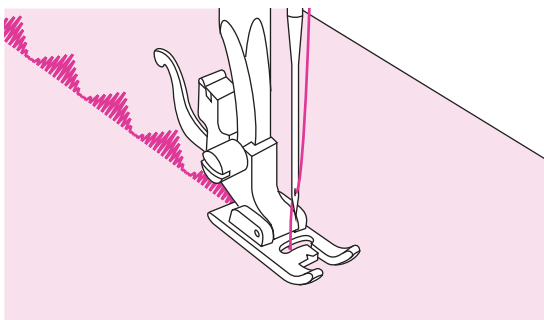
Utilizzare i seguenti punti per realizzare graziose finiture e punti decorativi.



Installare il piedino punto satin A.

Il piedino è dotato di due scanalature nella parte inferiore che consentono di cucire con facilità e di scivolare lungo lo spessore dei punti. In questo modo il tessuto viene trasportato uniformemente durante la cucitura.

I punti satin possono essere modificati a piacere regolando lunghezza e/o larghezza punto. Con ritagli di tessuto eseguire prove con diverse impostazioni fino a stabilire quella più adatta al punto prescelto.



#### Note

Quando si cuciono tessuti particolarmente leggeri e sottili, si consiglia di rinforzare il rovescio del tessuto con uno stabilizzatore.

# Arricciatura

L'arricciatura si utilizza per abbellire capi di abbigliamento e decorazioni per la casa. Risultati migliori si ottengono utilizzando tessuti medio/leggeri.



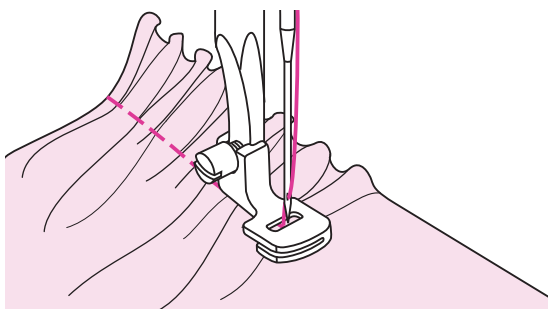
Installare il piedino arricciatore

## ❖ Arricciare il tessuto

Rimuovere il supporto piedino ed inserire il piedino arricciatore direttamente sulla barra ago (fare riferimento a pagina 16). Impostare la tensione del filo superiore a 2 o meno.

Cucire una fila di punti, mantenendo il bordo del tessuto allineato al bordo destro del piedino. I punti eseguiti faranno arricciare il tessuto di conseguenza in maniera autonoma.

E' adatto per tessuti da leggeri a medi. L'arricciatura risulta più evidente quanto più il tessuto è sottile.



## ❖ Cucire l'arricciatura su un tessuto in un unico passaggio

Il piedino arricciatore presenta una fessura nella parte inferiore (doppia suola). Quando si inserisce il tessuto nella fessura, è possibile arricciare lo strato inferiore del tessuto e allo stesso tempo cucire lo strato superiore che rimane invece disteso.

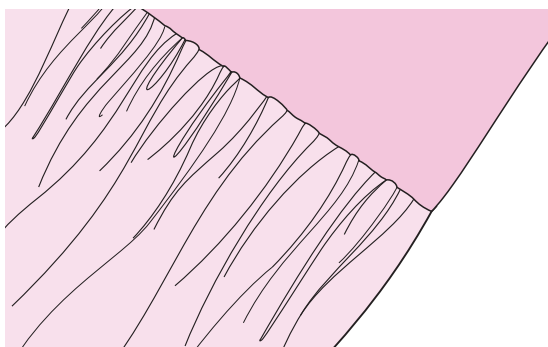
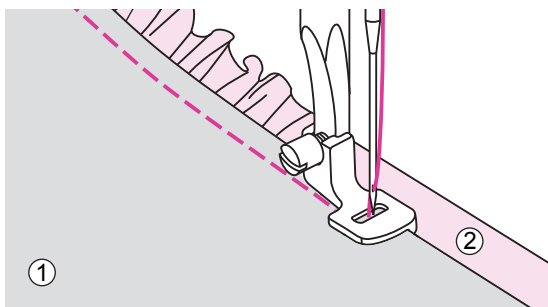
Posizionare il tessuto da arricciare sotto il piedino con il dritto del tessuto rivolto verso l'alto. Posizionare lo strato superiore del tessuto nella fessura con il dritto verso il basso. Guidare i due strati come illustrato (strato superiore del tessuto contro strato inferiore del tessuto).

- ① Strato superiore (dritto del tessuto)
- ② Strato inferiore (rovescio del tessuto)

### Note

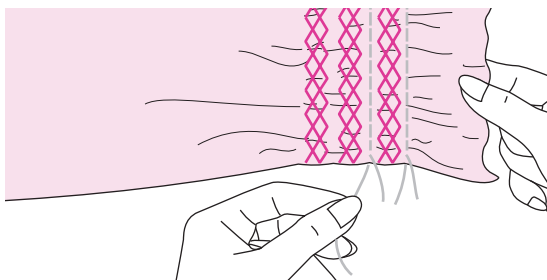
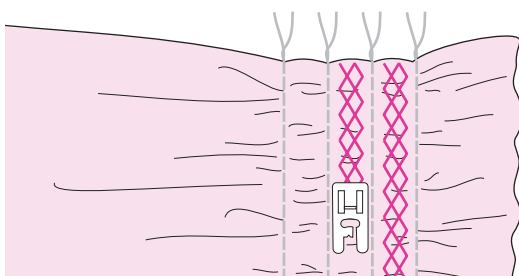
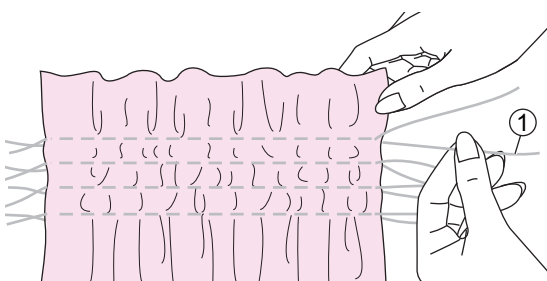
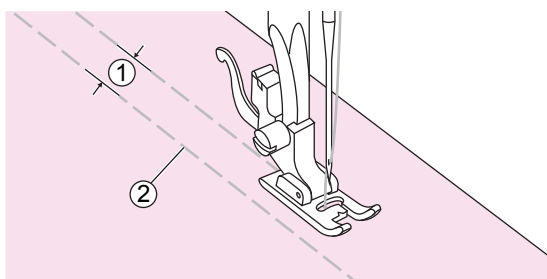
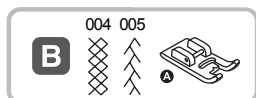
Per stabilire la tensione corretta per eseguire l'arricciatura fare delle prove con ritagli di stoffa di scarto. Eseguire le prove con lo stesso tessuto e lo stesso filo del lavoro definitivo. L'arricciatura lungo la linea del filo orizzontale risulta migliore che lungo quella verticale.

Cucire a velocità lenta o media per controllare meglio il tessuto.



# Punto smock

I punti decorativi realizzati lungo un'arricciatura sono chiamati punti smock. Questa tecnica è molto utilizzata nella realizzazione di capi per bambini specialmente su polsini o girovita poichè donano elasticità e consistenza al tempo stesso.



Installare il piedino punto satin A.

Impostare la regolazione tensione filo superiore su 2 (o inferiore) e lunghezza punto su 5. Eseguire file di cuciture a punto dritto (tipo imbastitura) distanziandole di 1cm una dall'altra.

- ① 1cm
- ② Imbastitura

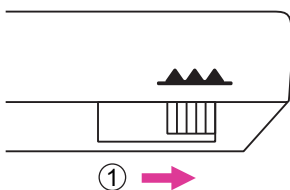
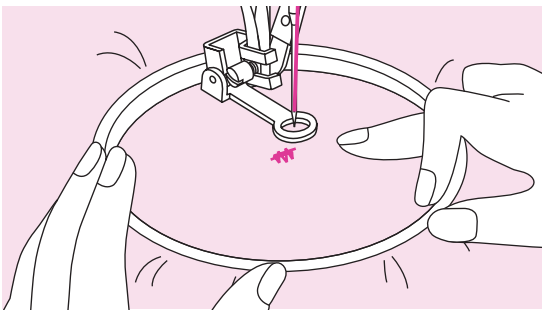
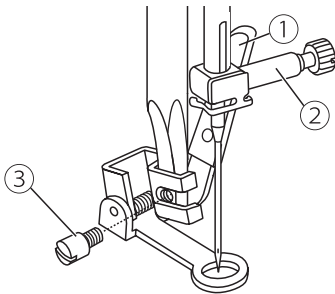
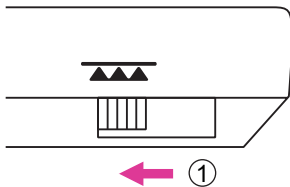
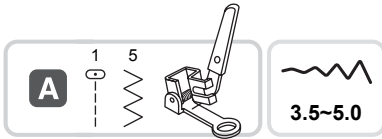
Afferrare i fili superiore ed inferiore e tirare delicatamente distribuendo l'arricciatura lungo le file di cuciture a punto dritto (imbastitura). Terminata l'operazione, annodare i fili per fermare l'arricciatura in posizione.

- ① Filo della spolina

Reimpostare la regolazione tensione filo superiore su un valore adatto al tipo di tessuto. Eseguire un punto specifico per punto smock lungo le cuciture a punto dritto (imbastitura).

Terminata la cucitura, rimuovere l'imbastitura.

# Rammendo, ricamo a mano libera e monogrammi



## ❖ Preparazione della macchina

\* Il telaio per ricamo a mano libera non è incluso fra gli accessori in dotazione.

Installare il piedino ricamo/rammendo.

Escludere la griffa trasporto portando la leva a sinistra.

① Posizione di esclusione

Rimuovere il supporto piedino; appoggiare la leva posta alla destra del piedino ricamo/rammendo dietro la barra del morsetto ago. Inserire la forcella di attacco del piedino direttamente alla barra agò quindi stringere la vite di fissaggio del piedino.

- ① Leva
- ② Barra morsetto ago
- ③ Vite fissaggio piedino

Ricalcare il disegno da ricamare o il monogramma sul tessuto.

Inserire il tessuto all'interno del telaio e stringere il più possibile.

Posizionare il tessuto intelaiato sotto l'ago e abbassare la leva alzapiedino.

Ruotare il volantino verso sè per portare il filo della spolina sopra il tessuto (pescare il filo da sotto). Cucire alcuni punti di rinforzo sulla stessa battuta.

Trattenendo il telaio fra indice e pollice di entrambe le mani muoverlo contemporaneamente verso l'esterno aiutandosi anche con il dito medio. Lavorare a velocità costante.

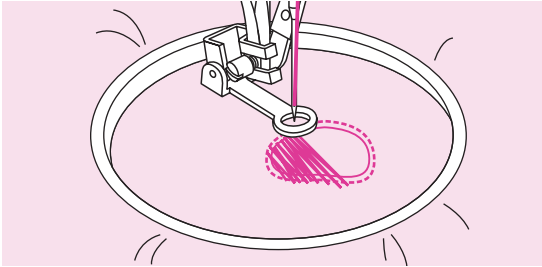
### ▲ Attenzione

Prestare attenzione alle dita in prossimità dell'area ago e telaio.

### Note

Al termine della cucitura, riportare la leva griffa trasporto a destra in posizione di lavoro

① Posizione di lavoro



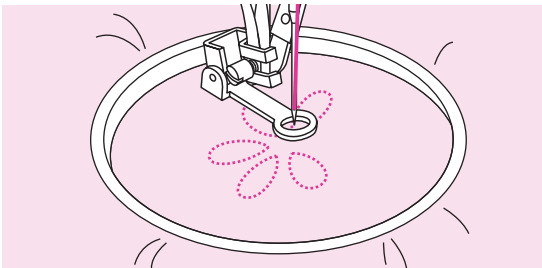
### ❖ Rammendo

Cucire intorno al punto strappato per fissare i fili sul tessuto; cucire da sinistra a destra a velocità regolare e costante sullo strappo.

Ruotare il tessuto di  $\frac{1}{4}$  di giro e cucire i primi punti per riempire lo strappo. Spostarsi lentamente lungo lo strappo continuando a cucire in modo da riempire tutto lo strappo.

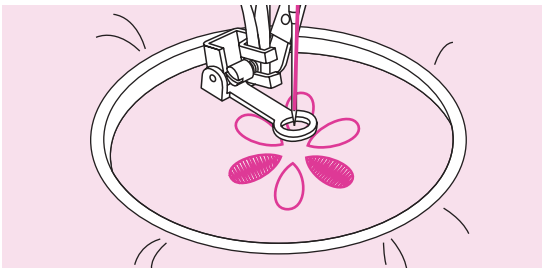
#### Note

Il rammendo viene eseguito senza sistema di trasporto (la griffa trasporto è esclusa). Il tessuto viene trasportato con le mani ed è quindi necessario coordinare la velocità di cucitura con lo spostamento del tessuto.



### ❖ Ricamo a mano libera

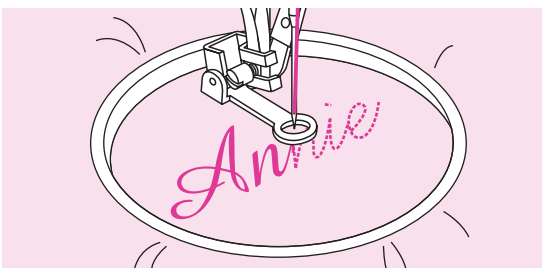
Eseguire la cucitura lungo il contorno del disegno spostando il telaio per ricamo. Lavorare a velocità costante.



Riempire il disegno dall'esterno verso l'interno cucendo i punti molto vicini fra loro.

Spostando più velocemente il telaio per ricamo si ottengono punti più lunghi. Un movimento più lento crea punti più corti.

Terminata la cucitura, fissarla con punti di rinforzo.



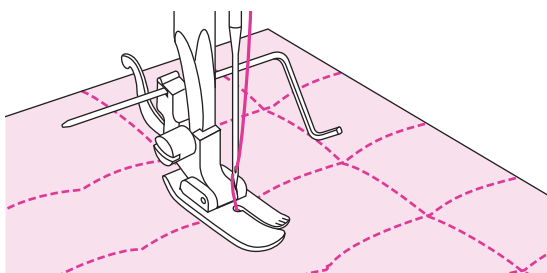
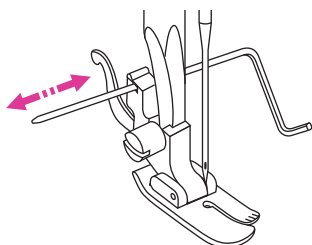
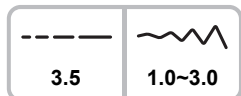
### ❖ Monogrammi

Cucire a velocità costante spostando il telaio lentamente lungo la lettera da riempire.

Terminate le lettere, fermarle con il tasto rinforzo automatico.

# Guida per quilting

La realizzazione di diversi strati di tessuto con imbottitura all'interno è chiamata quilting. Il progetto viene normalmente abbellito da linee geometriche a punto dritto che tengono uniti i diversi strati.



Installare il piedino punto dritto P insieme alla guida per quilting.

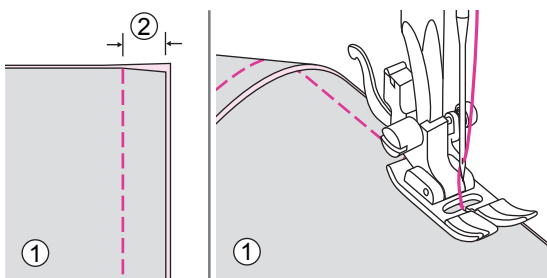
## ⚠ Attenzione

Quando è installato il piedino quilting utilizzare esclusivamente il punto dritto centrale.

## ❖ Utilizzo guida per quilting

Inserire la guida per quilting nell'apposita fessura posta dietro al supporto piedino come illustrato in figura a fianco e regolarla alla larghezza desiderata.

Cucire la prima fila e spostare il tessuto. Cucire file successive in modo che la guida scorra ogni volta lungo la linea di cucitura precedente.



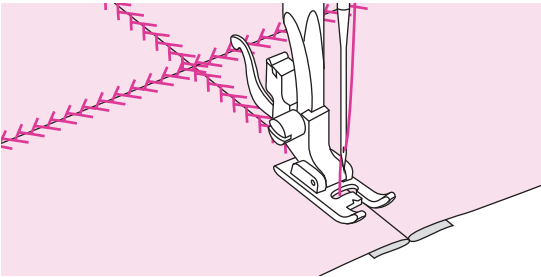
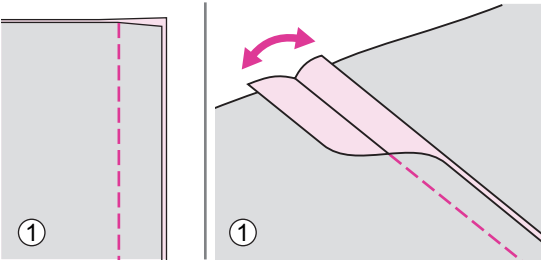
## ❖ Unire pezzi di tessuto

Posizionare i due pezzi di tessuto facendo in modo che siano rivolti dritto contro dritto.

Unire i due pezzi di tessuto utilizzando il punto dritto e lasciare un bordo di 5mm di margine.

Cucire tenendo come riferimento di guida il piedino che dovrà essere allineato al bordo del tessuto.

- ① Rovescio del tessuto
- ② 5mm



Installare il piedino universale T oppure piedino punti satin A.

### ❖ Punto patchwork

Posizionare i due pezzi di tessuto facendo in modo che siano rivolti dritto contro dritto.

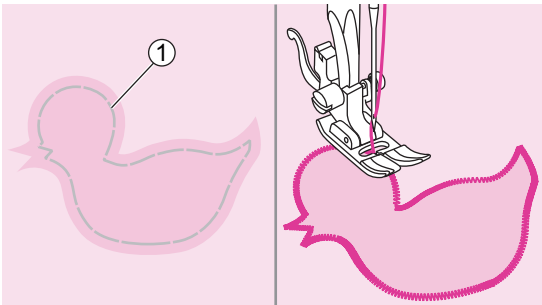
Aprire il margine di cucitura e stirare in piano.

① Rovescio del tessuto

Posizionare il centro del piedino lungo la cucitura e cucire con i punti consigliati sopra.

# Applique

E' possibile creare graziose decorazioni in applique tagliando il tessuto in differenti forme.



Installare il piedino universale T.

Tagliare l'applicazione nella forma desiderata e poi imbastirla sul tessuto.

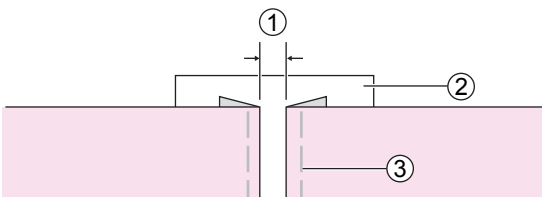
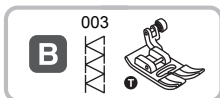
Cucire lentamente seguendo la sagoma dell'applicazione.

## ① Imbastitura

Ritagliare intorno all'applicazione il tessuto in eccesso al di fuori della sagoma, facendo attenzione a non tagliare i punti cuciti; rimuovere l'imbastitura.

# Punto fagoting

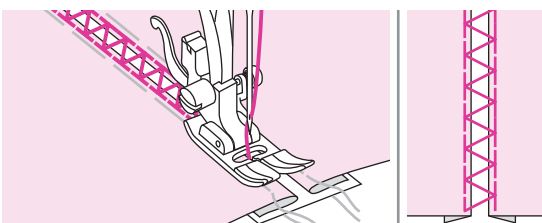
Unire due tessuti attraverso una cucitura centrale senza creare spessore. Particolarmente indicato su bluse ed indumenti da bambino: il risultato è migliore su tessuti medio/leggeri.



Installare il piedino universale T.

Ripiegare sul rovescio i bordi dei due tessuti da unire con un margine di 4mm e premerli. Imbastire i bordi ripiegati del tessuto su un foglio sottile di carta o su uno stabilizzatore idrosolubile.

- ① 4mm
- ② Foglio di carta/stabilizzatore idrosolubile
- ③ Imbastitura

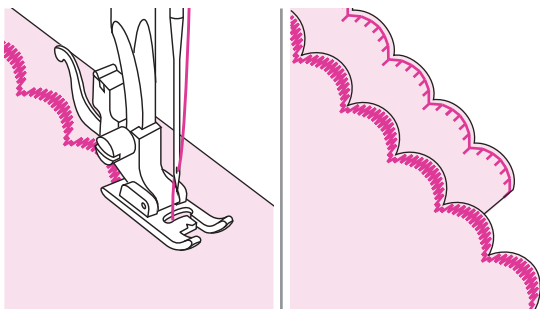


Centrare i punti sopra la carta/tessuto. Abbassare il piedino ed iniziare a cucire prendendo i bordi ripiegati di entrambi i tessuti.

Una volta terminata la cucitura, rimuovere la carta, lo stabilizzatore e l'imbastitura.

# Punto festone

Il punto realizzato forma dei piccoli archi decorativi. Ideale per rifinire colletti di camicia oppure bluse.



Installare il piedino universale T oppure il piedino punto satin A.

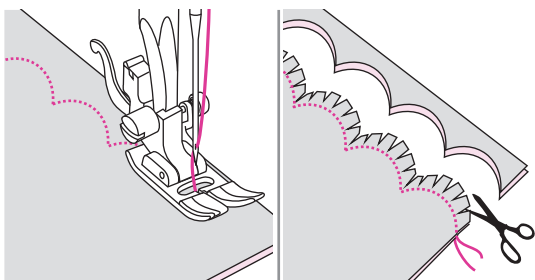
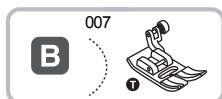
## ❖ Orlo festone

Posizionare i due strati del tessuto uno sopra l'altro, dritto contro dritto, quindi cucire lungo il bordo.

Tagliare il tessuto vicino alla linea di cucitura lasciando un margine di 3mm.

Tagliare il margine come illustrato in figura servendosi di forbici appuntite.

Voltare il tessuto al dritto e spingere verso l'esterno gli archetti del festone quindi stirare con il ferro.

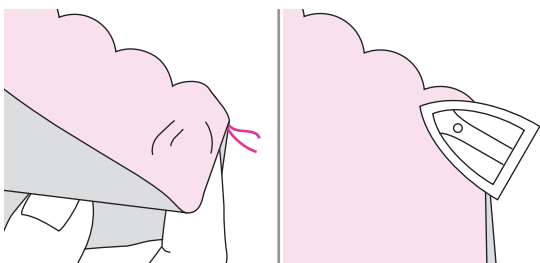


Installare il piedino universale T.

## ❖ Orlo festone ricamato

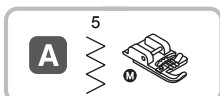
Cucire lungo la linea del bordo.  
Tagliare il tessuto vicino alla linea di cucitura facendo attenzione a non tagliare i fili della cucitura.

Tagliare il margine come illustrato in figura servendosi di forbici appuntite.



# Piedino cordoncino

Applicare uno o tre cordoncini per graziose rifiniture su giacche, gilet o bordure. E' possibile utilizzare filo perlato, lana per lavori a maglia, filo da ricamo, cordoncini, fili per lavori all'uncinetto. Prima di procedere, eseguire una prova su un ritaglio di tessuto di scarto.



Installare il piedino cordoncino M.

## ❖ Applicazione cordoncino singolo

Disegnare il motivo sul tessuto.

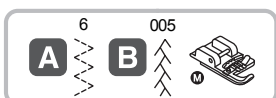
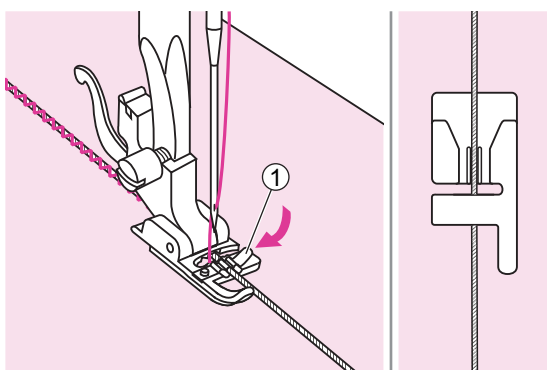
Inserire il cordoncino nella scanalatura del piedino facendolo passare da destra verso sinistra.

### ① Scanalatura destra del piedino

Tirare dal cordoncino circa 5 cm di filo di scarto e farlo passare sotto e dietro il piedino.

Le scanalature sotto il piedino fissano il cordoncino sul punto giusto mentre viene applicato.

Selezionare il punto e regolarne la relativa larghezza in modo che i punti siano appena sufficienti per fissare esattamente il cordoncino. Abbassare il piedino e cucire lentamente guidando il cordoncino lungo il motivo.



Installare il piedino cordoncino M.

## ❖ Applicazione cordoncini tripli

Disegnare il motivo sul tessuto.

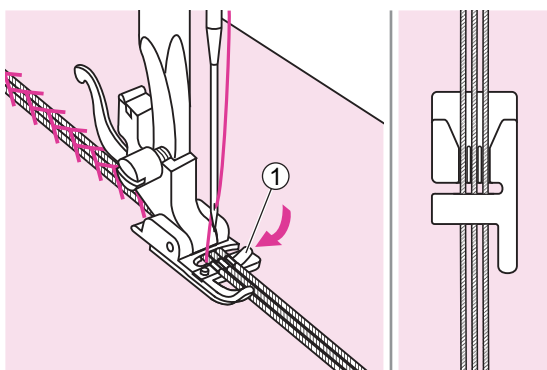
Inserire da destra verso sinistra uno alla volta i 3 cordoncini nella scanalatura del piedino.

### ① Scanalatura destra del piedino

Tirare da ognuno dei 3 cordoncini circa 5 cm di filo di scarto e farlo passare sotto e dietro il piedino.

Le scanalature sotto il piedino fissano i cordoncini sul punto giusto mentre vengono applicati.

Selezionare il punto e regolarne la relativa larghezza in modo che i punti siano appena sufficienti per fissare esattamente il cordoncino. Abbassare il piedino e cucire lentamente guidando il cordoncino lungo il motivo.



# Orlo arrotolato

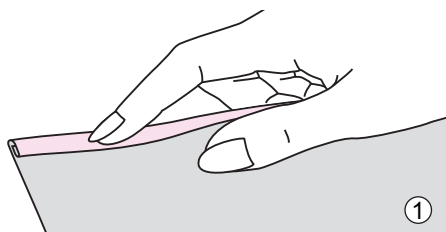
L'orlo arrotolato è un orlo di piccole dimensioni realizzato ripiegando il tessuto su se stesso; generalmente viene utilizzato su fazzoletti, tende, vestiti da sera e tessuti tagliati in sbieco.



Installare il piedino orlo arrotolato K.

Con il rovescio del tessuto rivolto verso sè, creare una piega di circa 3mm sul bordo del tessuto, poi di nuovo 3mm sopra la piega appena eseguita.

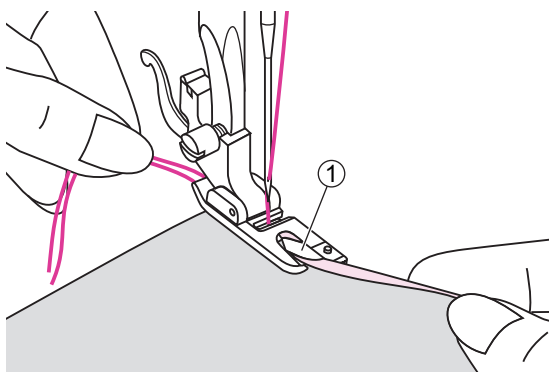
① Rovescio del tessuto



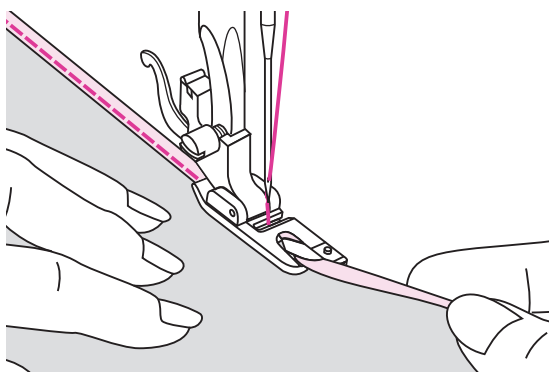
Abbassare il piedino in corrispondenza dell'inizio del bordo; girare il volantino verso sè ed eseguire manualmente alcuni punti dritti. Sollevare il piedino e tagliare i fili lasciando un lungo scarto dietro.

Afferrare i fili di scarto con indice e pollice sinistro mentre con l'altra mano inserire il bordo ripiegato del tessuto all'interno della chiocciola del piedino K.

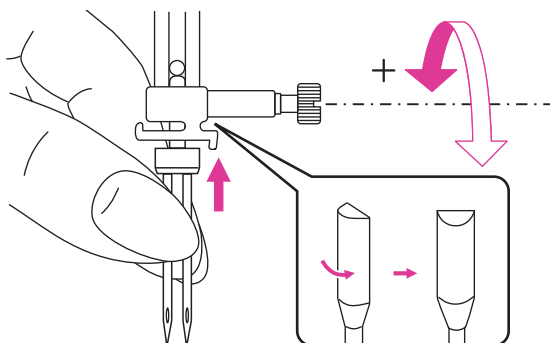
① Chiocciola piedino K



Abbassare il piedino e cucire a velocità moderata guidando il tessuto all'interno della chiocciola del piedino e accompagnando il bordo ripiegato durante la cucitura.



# Ago doppio



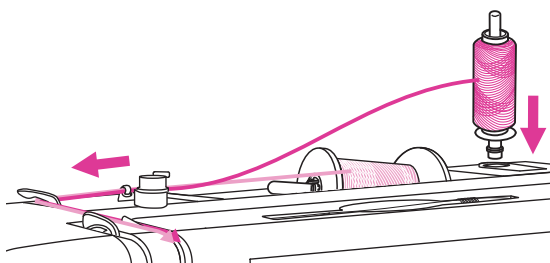
Installare il piedino universale T oppure il piedino punto satin A.

Inserire l'ago doppio seguendo la stessa procedura utilizzata per l'ago singolo (riferimento pagina 14 paragrafo "Sostituzione ago").

## ⚠ Attenzione

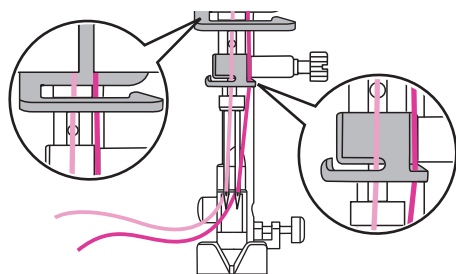
Inserire il piedino premistoffa consigliato sul display LCD e premere il relativo tasto per attivare il parametro predefinito di sicurezza larghezza punto.

Utilizzare esclusivamente un ago doppio con 2.5mm di distanza massima e misura 80/12.



Infilare la macchina attraverso il porta spola orizzontale seguendo la procedura relativa all'ago singolo; infilare il filo nella cruna sinistra.

Inserire il porta spola ausiliario nell'apposito foro posto in alto alla scocca. Infilare seguendo la procedura relativa all'ago singolo avendo cura di omettere il passaggio del filo nella guida destra del morsetto ago; infilare il filo nella cruna destra.



Infilare ognuno dei due fili separatamente.

## Note

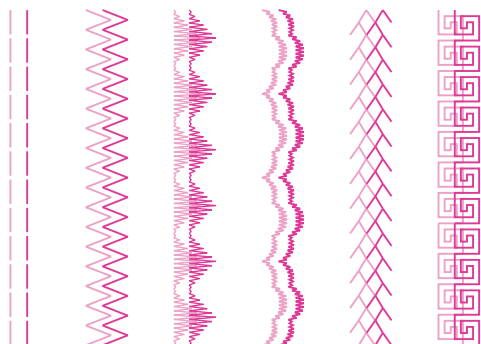
Assicurarsi che i fili utilizzati per infilare ciascun ago siano dello stesso spessore (anche se di colore diverso).



Selezionare un punto dalla tabella punti adatto alla cucitura ago doppio (riferimento pagina 34).

Premere il tasto ago doppio per accedere alla funzione; il display LCD mostra l'icona come mostra la figura a fianco.

La macchina imposta automaticamente un parametro predefinito di sicurezza larghezza punto.



Avviando la macchina verranno cucite due file parallele dello stesso punto una di fianco all'altra.

#### Note

Quando si cuce con l'ago doppio procedere a velocità moderata per garantire una buona riuscita e qualità dei punti.

La funzione ago doppio rimane inserita anche premendo un altro punto (per disattivare la funzione premere nuovamente il tasto).

La funzione ago doppio non può essere utilizzata in modalità memoria.

Spegnendo la macchina la funzione ago doppio viene automaticamente disattivata.



# Manutenzione e risoluzione guasti



# Manutenzione

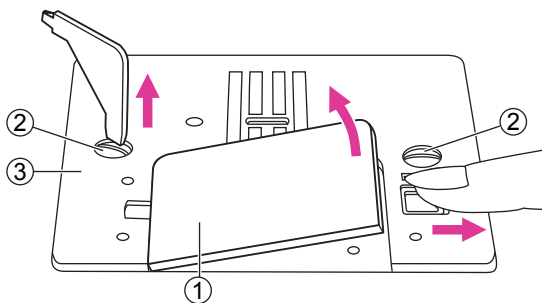
## ⚠ Attenzione

Prima di eseguire le operazioni elencate, portare l'interruttore di accensione su "O" (=spento) e staccare la macchina dalla presa di corrente a muro.

### ❖ Pulizia della macchina

La superficie del display così come le altre parti della scocca vanno pulite con un panno morbido leggermente umido; ripassare poi le parti trattate con un panno asciutto.

Si raccomanda di non usare detersivi aggressivi.



### ❖ Pulizia area crochet

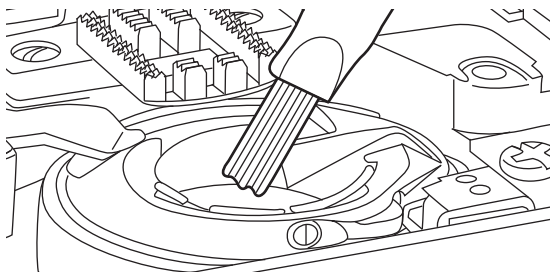
Residui di filo, tessuto oppure polvere all'interno dell'area crochet (cestello e griffa trasporto) possono causare malfunzionamento della macchina. Si consiglia di controllarne regolarmente lo stato e procedere alla pulizia se necessario.

Rimuovere l'ago, il piedino ed il supporto del piedino.

Rimuovere la spolina e il copri spolina.

Svitare le viti della placca ago e rimuoverla.

- ① Copri spolina
- ② Viti placca ago
- ③ Placca ago



Aiutandosi con la spazzolina fornita in dotazione, pulire delicatamente il vano crochet, il cestello, la griffa trasporto e tutta la parte intorno.

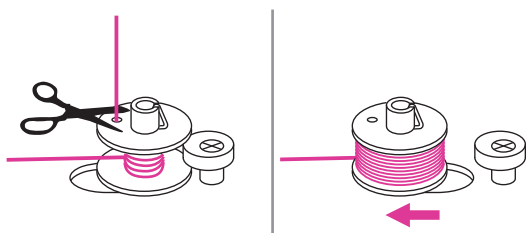
# Modalità avvertimento

Alcuni interventi sulla macchina possono essere eseguiti direttamente dall'utente finale



## ❖ Messaggi sonori

- Funzionamento regolare: 1 beep.
- Funzionamento non regolare: 2 beep corti.
- La macchina ha problemi e non può cucire: 3 beep corti.



## Perno avvolgi spolina

Quando premendo qualsiasi tasto la macchina emette 3 beep corti di avvertimento, significa che la spolina è totalmente riempita oppure il relativo perno è ancora in posizione di avvolgimento.

Rimuovere la spolina riempita dal perno riportando il perno avvolgi spolina verso sinistra.

### Note

In caso il beep di avvertimento persista, rivolgersi al proprio rivenditore di fiducia per assistenza.

### ▲ Attenzione

Se il filo si incastra nel crochet durante la cucitura bloccando l'ago, non continuare a premere sul reostato (comando a pedale) altrimenti l'interruttore di sicurezza provvederà a disattivare tutte le funzioni della macchina.

Per resettare la macchina e ripristinare le funzioni spegnere la macchina e riaccenderla di nuovo.

# Guida risoluzione guasti

Alcuni interventi sulla macchina possono essere eseguiti direttamente dall'utente finale, seguendo le indicazioni sotto riportate, utili anche alla risoluzione di operazioni scorrette semplici da risolvere. Nel caso in cui dopo avere consultato le seguenti tabelle non sia possibile risolvere il guasto, si consiglia di rivolgersi al proprio rivenditore di fiducia per assistenza.

Problema	Causa	Risoluzione	Pagina
Il filo superiore si spezza	1. La macchina non è stata infilata correttamente	1. Infilare di nuovo la macchina	10
	2. La tensione del filo superiore è troppo tirata	2. Ridurre la tensione del filo su un valore più basso	18
	3. Il filo è troppo spesso rispetto alla grandezza dell'ago	3. Inserire un ago più grosso	15
	4. L'ago non è inserito correttamente	4. Rimuovere e reinserire l'ago (la parte piatta dello stelo deve essere rivolta indietro)	14
	5. Il filo si è avvolto intorno al al perno porta spola	5. Rimuovere la spola e liberarla dal groviglio	7
	6. L'ago è danneggiato	6. Sostituire l'ago con uno nuovo	14
Il filo della spolina si spezza	1. Il cestello crochet non è inserito correttamente	1. Rimuovere e reinserire il cestello crochet avendo cura di infilare la spolina correttamente	7
	2. L'infilatura della spolina non è stata eseguita correttamente	2. Infilare di nuovo la spolina	7
Punti saltati	1. L'ago non è inserito correttamente	1. Rimuovere e reinserire l'ago (la parte piatta dello stelo deve essere rivolta indietro)	14
	2. L'ago è danneggiato	2. Sostituire l'ago con uno nuovo	14
	3. La misura dell'ago non è compatibile con il tessuto da cucire	3. Scegliere un ago adeguato al tipo di tessuto da cucire	15
	4. Il piedino premistoffa non è stato inserito correttamente	4. Controllare e rimontare correttamente il piedino premistoffa	16
	5. La macchina non è stata infilata correttamente	5. Infilare di nuovo la macchina	10
L'ago si rompe	1. L'ago è danneggiato	1. Sostituire l'ago con uno nuovo	14
	2. L'ago non è inserito correttamente	2. Rimuovere e reinserire l'ago (la parte piatta rivolta indietro)	14
	3. La misura dell'ago non è compatibile con il tessuto da cucire	3. Scegliere un ago adeguato al tipo di tessuto da cucire	15
	4. Il piedino premistoffa montato non è adatto al punto scelto	4. Selezionare il piedino adatto	-
	5. La vite del morsetto ago è lenta	5. Stringere la vite del morsetto ago servendosi del cacciavite	14
	6. La tensione del filo superiore è troppo tirata	6. Ridurre la tensione del filo su un valore più basso	18

Problema	Causa	Risoluzione	Pagina
Punti lenti	1. La macchina non è stata infilata correttamente	1. Infilare di nuovo la macchina	10
	2. L'infilatura della spolina non è stata eseguita correttamente	2. Infilare di nuovo la spolina	7
	3. La selezione ago/tessuto/filo non è corretta	3. Scegliere un ago adeguato al tipo di tessuto e al filo	15
	4. Tensione del filo non bilanciata	4. Correggere la tensione del filo	18
Cucitura arricciata	1. L'ago inserito è troppo grosso	1. Inserire un ago più sottile	15
	2. La tensione del filo superiore è troppo tirata	2. Ridurre la tensione del filo su un valore più basso	24
	3. Lunghezza punto inadeguata	3. Correggere la lunghezza punto	18
Cucitura raggrinzita	1. La tensione del filo superiore è troppo tirata	1. Ridurre la tensione del filo su un valore più basso	18
	2. La macchina non è stata infilata correttamente	2. Infilare di nuovo la macchina	10
	3. La selezione ago/tessuto/filo non è corretta	3. Scegliere un ago adeguato al tipo di tessuto e al filo	15
	4. Lunghezza punto troppo lunga rispetto al tessuto da cucire	4. Regolare la lunghezza punto su un valore più basso	24
	5. Si sta cucendo un tessuto molto sottile	5. Utilizzare lo stabilizzatore da mettere sotto al tessuto	43
Disegni distorti	1. Il piedino premistoffa montato non è adatto al punto scelto	1. Selezionare il piedino adatto	-
	2. La tensione del filo superiore è troppo tirata	2. Ridurre la tensione del filo su un valore più basso	18
Filo incastrato	1. Filo aggrovigliato nel crochet	1. Sfilare la macchina, rimuovere ago, placca ago, supporto piedino, cestello crochet; girare il volantino verso sè e togliere i fili incastrati	74
	2. Residui di filo, tessuto, polvere nella griffa trasporto		
Macchina rumorosa	1. Lanugine depositata lungo la barra ago o nel cestello crochet	1. Pulire la barra ago ed il cestello servendosi della spazzolina	74
	2. L'ago è danneggiato	2. Sostituire l'ago con uno nuovo	14
	3. Filo aggrovigliato nel crochet	3. Sfilare la macchina; rimuovere ago, placca ago, supporto piedino, cestello crochet; girare il volantino verso sè e togliere i fili incastrati	74
	4. Residui di filo, tessuto, polvere nella griffa trasporto		
Punti e trasporto irregolari	1. Filo di scarsa qualità	1. Selezionare un filo di qualità	15
	1. Il cestello crochet non è inserito correttamente	1. Rimuovere e reinserire il cestello crochet avendo cura di infilare la spolina correttamente	7
	3. Il tessuto viene tirato durante la cucitura	3. Non tirare il tessuto durante la cucitura ma accompagnarlo delicatamente con le mani	-

<b>Problema</b>	<b>Causa</b>	<b>Soluzione</b>	<b>Pagina</b>
La macchina non funziona	1. La macchina non è accesa	1. Accendere la macchina	3
	2. La leva alzapiedino è sollevata	2. Abbassare la leva alzapiedino	5
	3. Spina non collegata alla presa	3. Collegare la spina alla presa di corrente a muro	3

